

# 山中湖村

## 土砂災害ハザードマップ





# 土砂災害とは

## ◎土砂災害防止法の概要

近年の土砂災害の状況を踏まえ、「土砂災害防止法」は土砂災害から国民の生命及び身体を土砂災害から保護することを目的とし、土砂災害警戒区域では警戒避難体制の整備を図り、土砂災害特別警戒区域では特定開発行為に対する許可制、居室を有する建築物の構造規制等の施策を講じるものとしている。これらの施策を実施するため、定期的に基礎調査を実施し、土砂災害警戒区域等を指定することとしている。

## ◆土砂災害警戒区域

土砂災害警戒区域は、急傾斜地の崩壊等が発生した場合に住民等の生命又は身体に危害が生ずるおそれがあると認められる土地の区域で、当該区域における土砂災害を防止するために警戒避難体制を特に整備すべき土地の区域として政令で定める基準に該当する区域である。

## ◆土砂災害特別警戒区域

土砂災害特別警戒区域は、土砂災害警戒区域のうち、急傾斜地の崩壊等が発生した場合に建築物に損壊が生じ住民等の生命又は身体に著しい危害が生ずるおそれがあると認められる土地の区域で、一定の開発行為の制限及び居室を有する建築物の構造の規制をすべき土地の区域として政令で定める基準に該当する区域である。

## 土砂災害警戒区域とは

土砂災害の恐れのある区域を『土砂災害警戒区域』と呼びます。その中でも家屋を破壊し、人命に危害のおそれのある区域を『土砂災害特別警戒区域』と呼んで区別しています。

これらの区域は、山梨県が砂防基礎調査を実施した後、市町村長の意見を聞きながら県知事が指定し、県民のみなさんに公示していきます。

### 土砂災害警戒区域の指定 (通称：イエローゾーン)

土砂災害のおそれのある区域

### 土砂災害特別警戒区域の指定 (通称：レッドゾーン)

建物が破壊され、住民に大きな被害が生じるおそれがある土砂災害のおそれのある区域

警戒区域に指定されると、下記の措置がとられます。

#### 警戒区域では

##### 警戒避難体制の整備

土砂災害から生命を守るため、災害情報の伝達や避難が早くできるように警戒態勢の整備が図られます。

#### 特別警戒区域 ではさらに

##### 建築物の構造規制

居室を有する建築物は、作用すると想定される衝撃等に対して建築物の構造が安全であるかどうか建築確認がされます。

##### 特定の開発行為に対する許可制

住宅宅地分譲や災害時要援護者関連施設の建築のための開発行為は、基準に従ったものに限って許可されます。

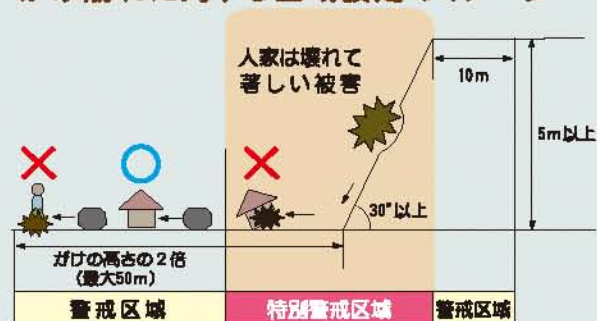
##### 建築物の移転勧告

著しい損壊が生じるおそれのある建築物の所有者等に対し、移転等の勧告が図られます。

#### 土石流に対する区域設定のイメージ



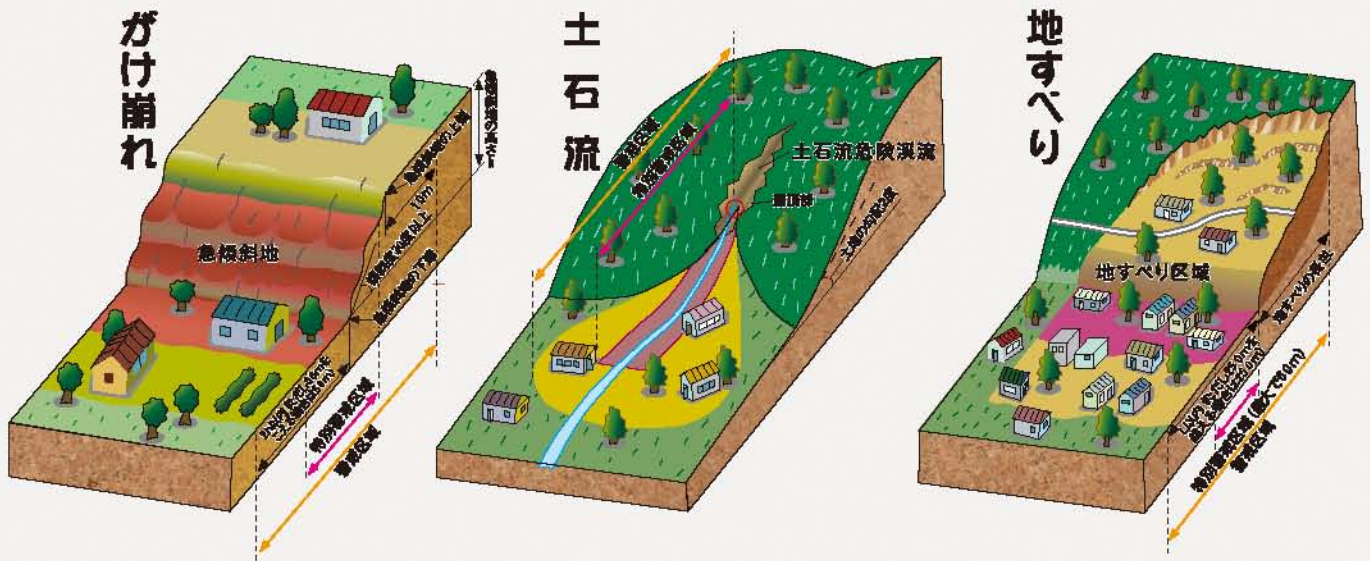
#### がけ崩れに対する区域設定のイメージ





# 土砂災害の種類

このような場所が区域指定の対象となります。

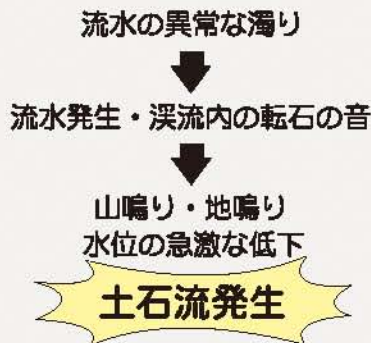


がけ崩れは、急な斜面で突発的に起こり、瞬時に崩れ落ちるため、避難が遅れがちになります。

土石流は、谷筋で起きますので、土砂など水と一緒に流れくだり、スピードが速く大きな破壊力を持っています。

地すべりは、一度に広い範囲の地盤が動き出しますので、速度はゆるやかですが、発生すると大きな被害をもたらします。

◆こんな前触れに注意しよう(土砂災害の前に発生する様々な前兆現象)



## 土砂災害からの避難

### 土砂災害に注意する雨量の目安

土砂災害は、地中にしみ込んでいる水の量が多いほど発生しやすく、規模も大きくなります。また、集中豪雨など、短時間に集中する場合も危険性が増します。

**1時間に20mm以上、または、降り始めからの連続雨量が100mm以上の雨となったら土砂災害の発生に気をつけましょう。**

### 避難を助ける情報

村から避難勧告や避難指示が発令された場合はもちろん、その他の情報にも注意しましょう。山梨県や甲府地方気象台から**土砂災害警戒情報**が発表された場合は、**自主的な避難**を開始しましょう。

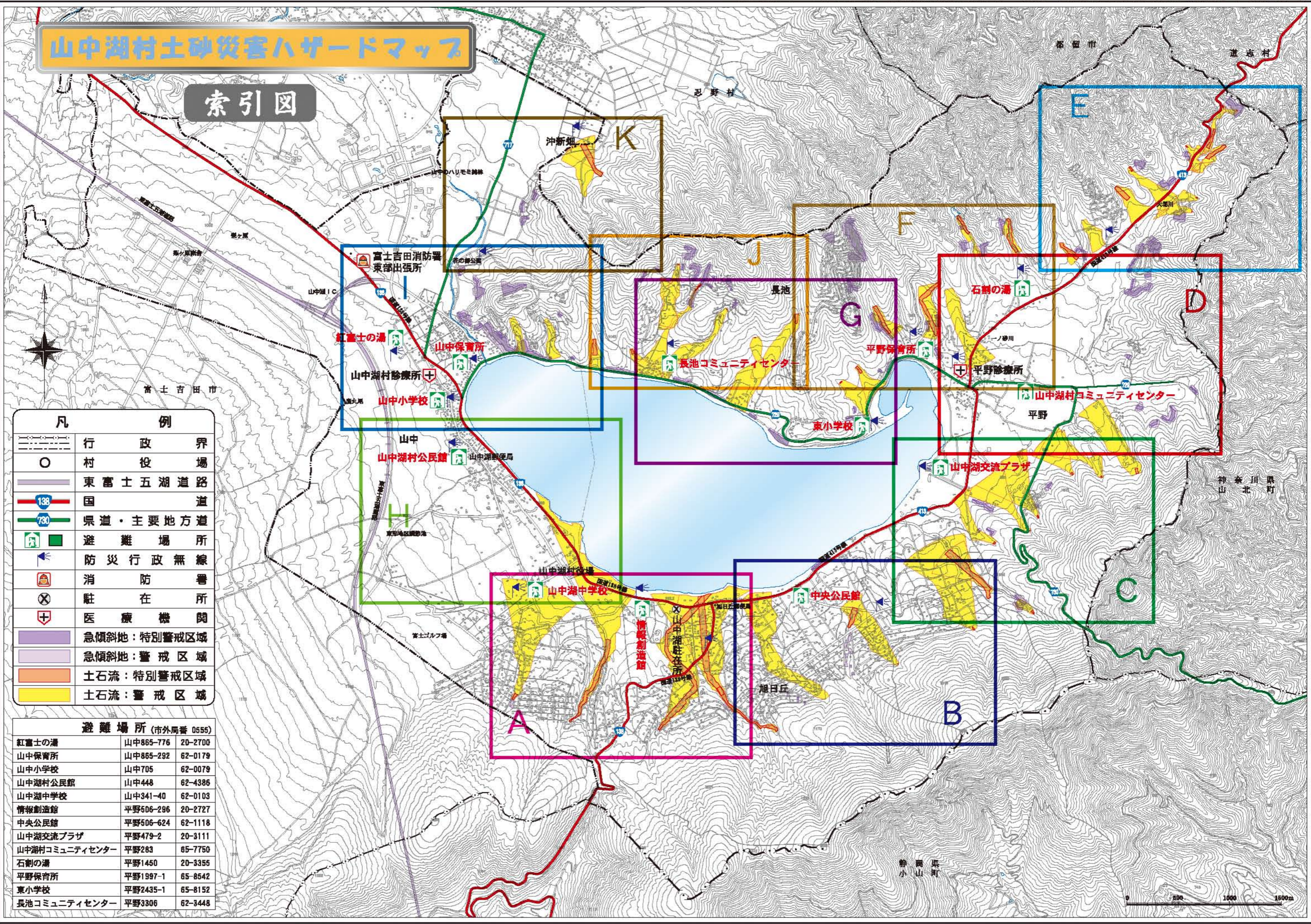
### ※土砂災害警戒情報とは

土砂災害警戒情報は、大雨による土砂災害発生の危険度が高まったとき、市町村長が避難勧告等を発令する際の判断や住民の自主避難の参考となるよう、山梨県と甲府地方気象台が共同で発表する防災情報です。



# 山中湖村土砂災害ハザードマップ

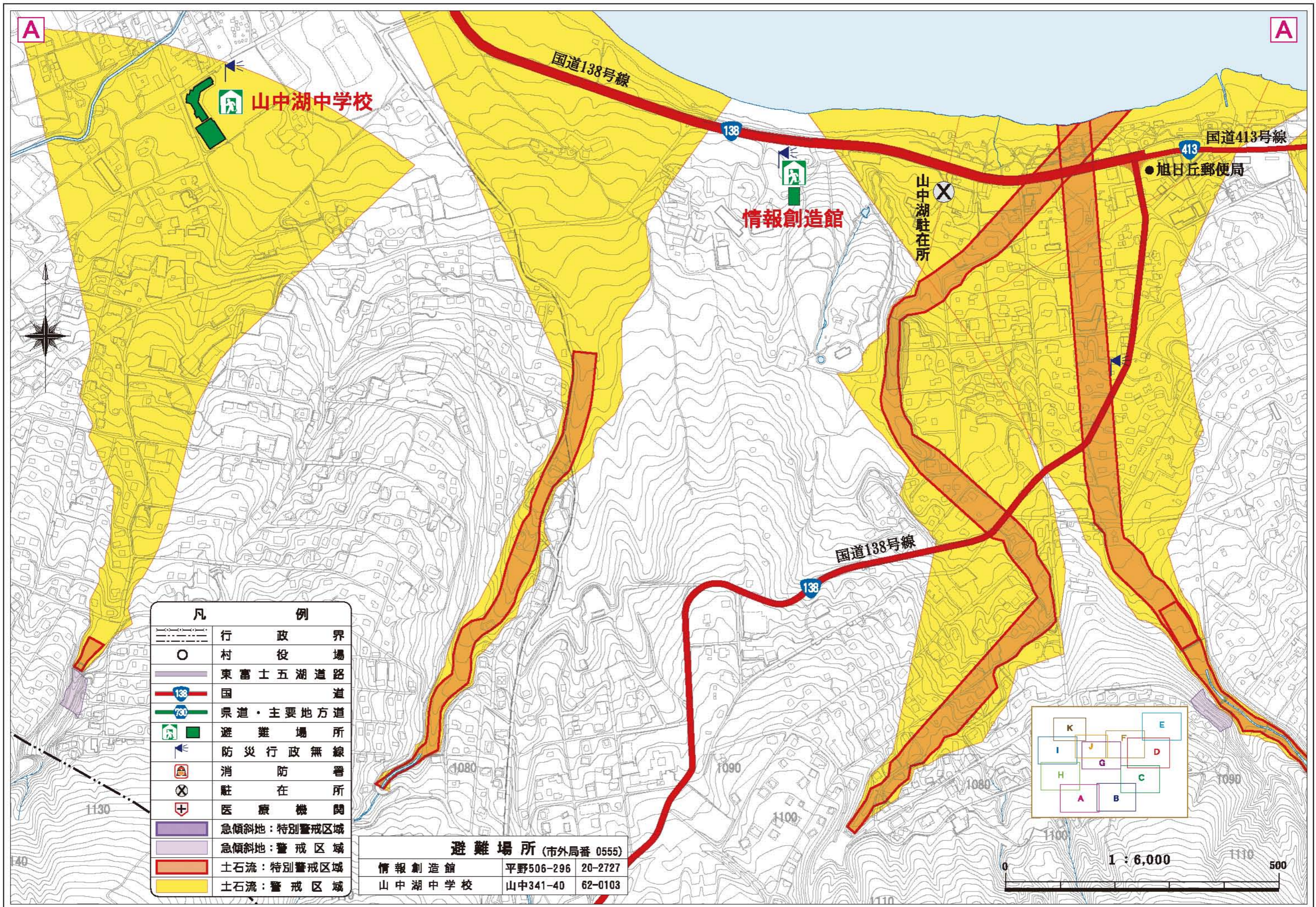
## 索引図



凡	例
	行政界
	村役場
	東富士五湖道路
	国道
	県道・主要地方道
	避難場所
	防災行政無線
	消防署
	駐在所
	医療機関
	急傾斜地：特別警戒区域
	急傾斜地：警戒区域
	土石流：特別警戒区域
	土石流：警戒区域

避難場所 (市外局番 0656)		
紅富士の湯	山中865-776	20-2700
山中保育所	山中865-292	62-0179
山中小学校	山中705	62-0079
山中湖村公民館	山中448	62-4386
山中湖中学校	山中341-40	62-0103
情報創造館	平野506-296	20-2727
中央公民館	平野506-624	62-1118
山中湖交流プラザ	平野479-2	20-3111
山中湖村コミュニティセンター	平野283	65-7750
石割の湯	平野1450	20-3355
平野保育所	平野1997-1	65-8542
東小学校	平野2435-1	65-8152
長池コミュニティセンター	平野3306	62-3448

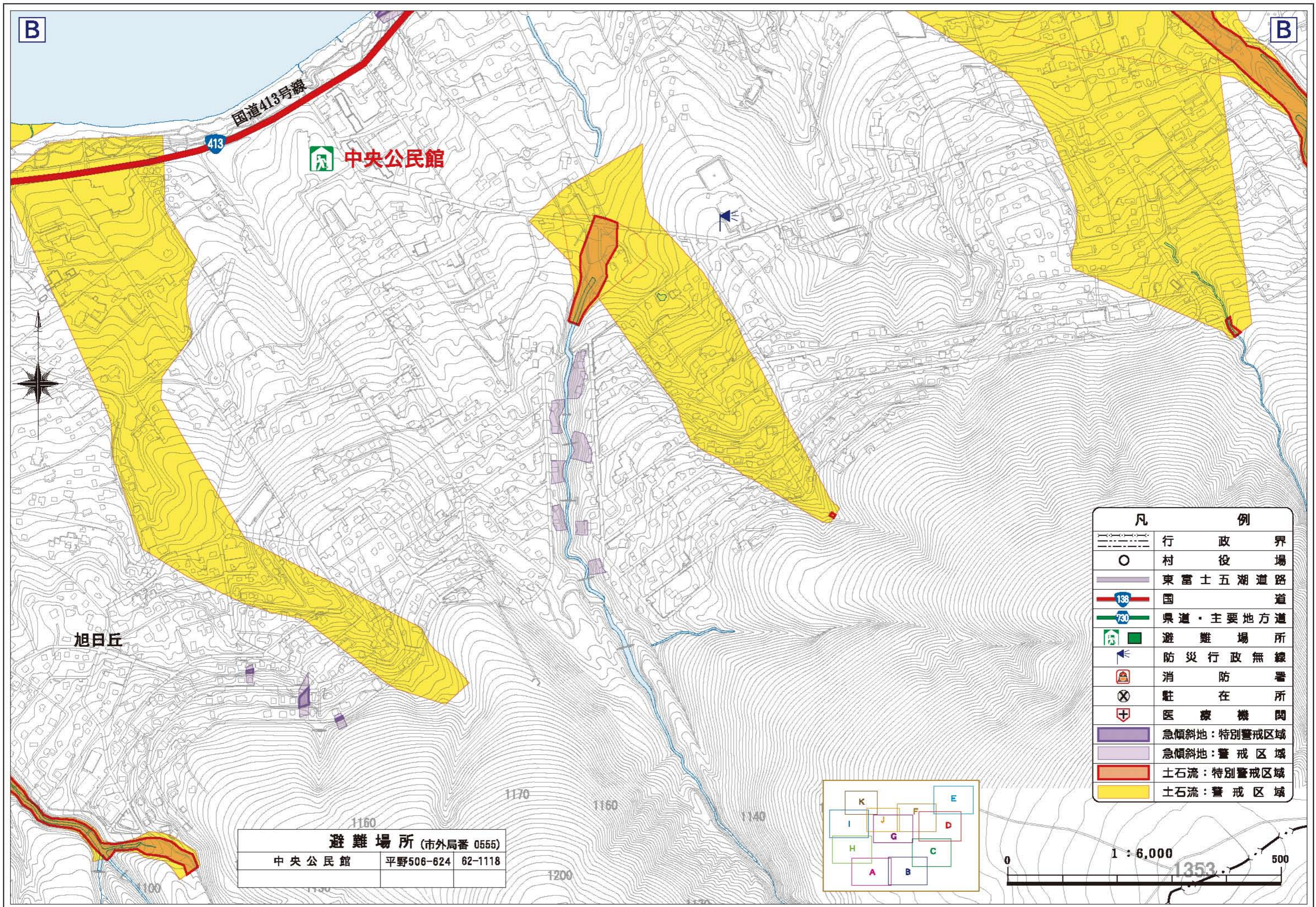




凡 例	
	行政界
	村役場
	東富士五湖道路
	国道
	県道・主要地方道
	避難場所
	防災行政無線
	消防署
	駐在所
	医療機関
	急傾斜地：特別警戒区域
	急傾斜地：警戒区域
	土石流：特別警戒区域
	土石流：警戒区域

避難場所 (市外局番 0555)		
情報創造館	平野506-296	20-2727
山中湖中学校	山中341-40	62-0103





B

B

国道413号線

413



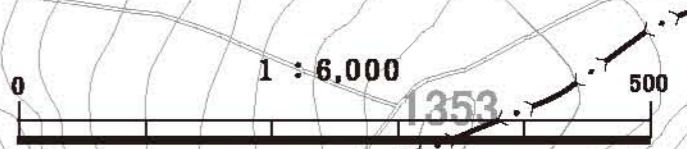
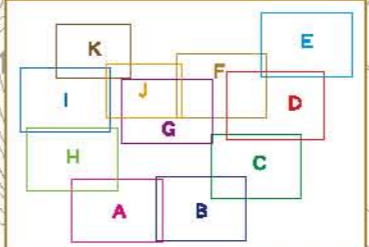
中央公民館



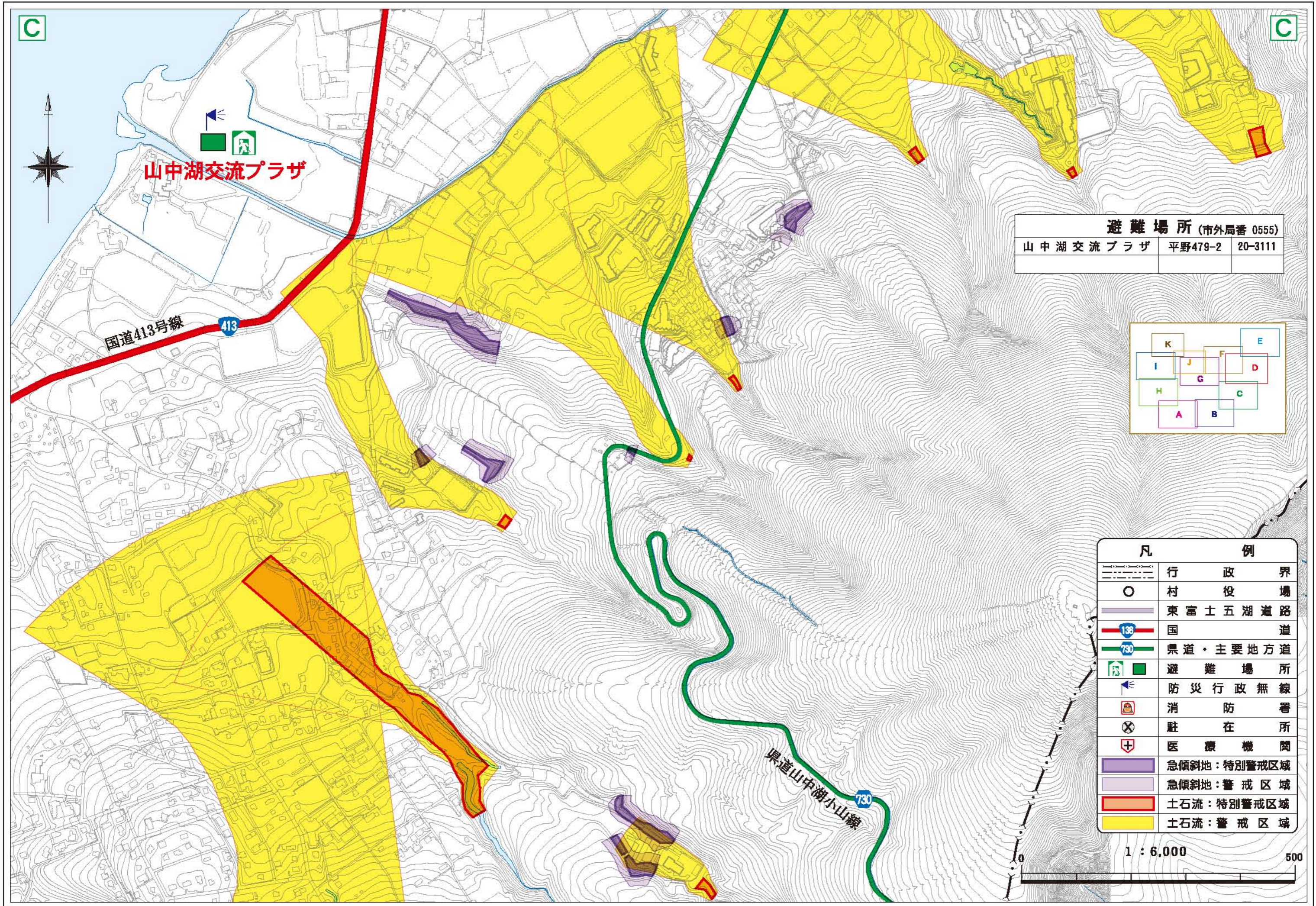
旭日丘

凡 例	
	行政界
	村役場
	東富士五湖道路
	国道
	県道・主要地方道
	避難場所
	防災行政無線
	消防署
	駐在所
	医療機関
	急傾斜地：特別警戒区域
	急傾斜地：警戒区域
	土石流：特別警戒区域
	土石流：警戒区域

避難場所 (市外局番 0555)		
中央公民館	平野506-624	62-1118





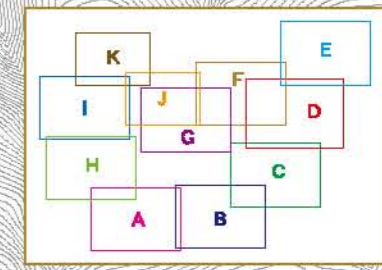


山中湖交流プラザ

国道413号線 413

県道山中湖小山線 730

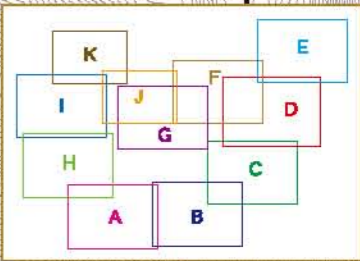
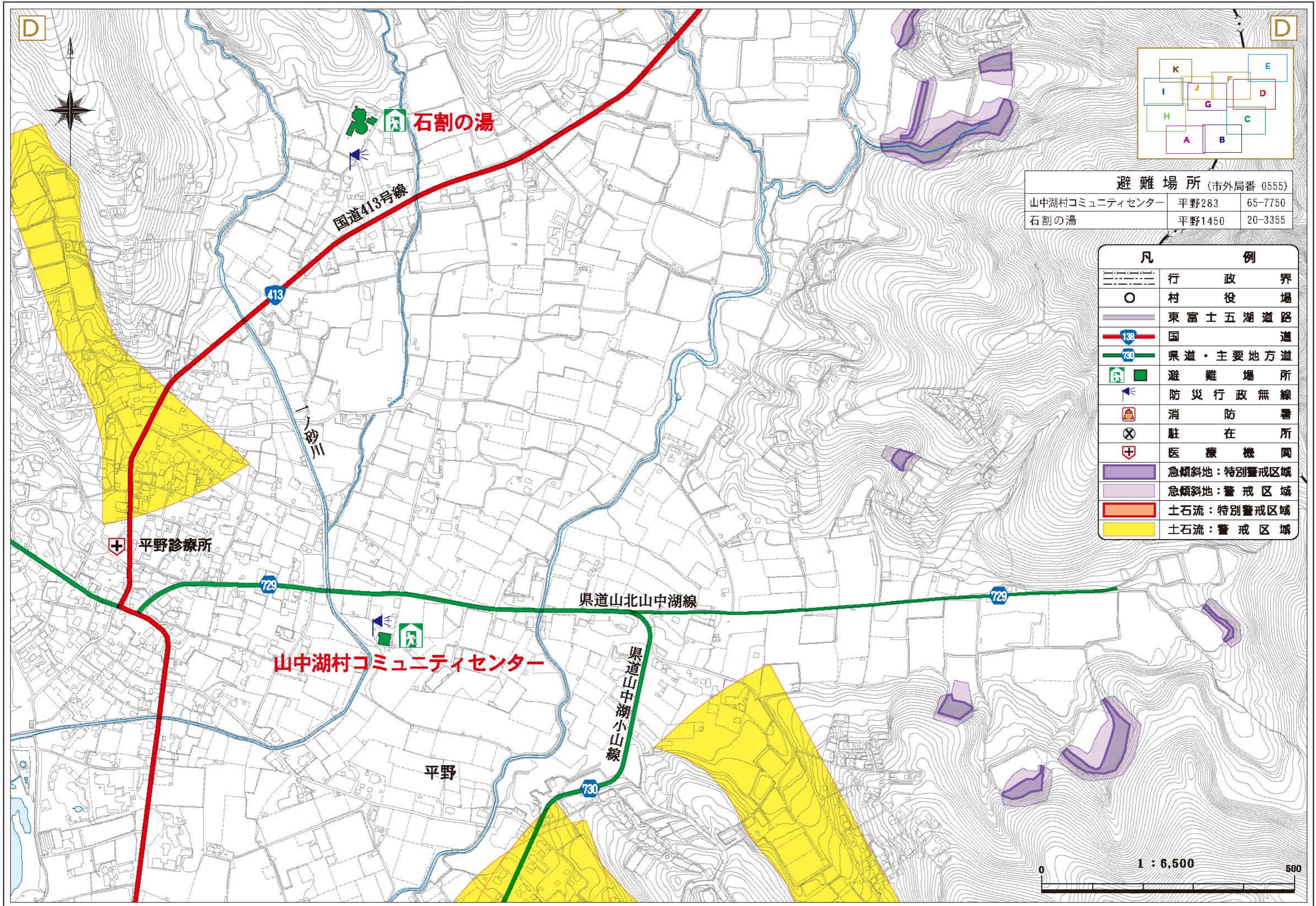
避難場所 (市外局番 0555)		
山中湖交流プラザ	平野479-2	20-3111



凡 例	
	行政界
	村役場
	東富士五湖道路
	国道
	県道・主要地方道
	避難場所
	防災行政無線
	消防署
	駐在所
	医療機関
	急傾斜地：特別警戒区域
	急傾斜地：警戒区域
	土石流：特別警戒区域
	土石流：警戒区域

1 : 6,000 500



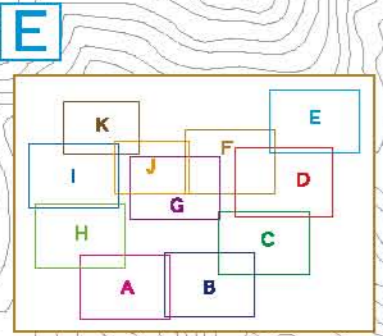
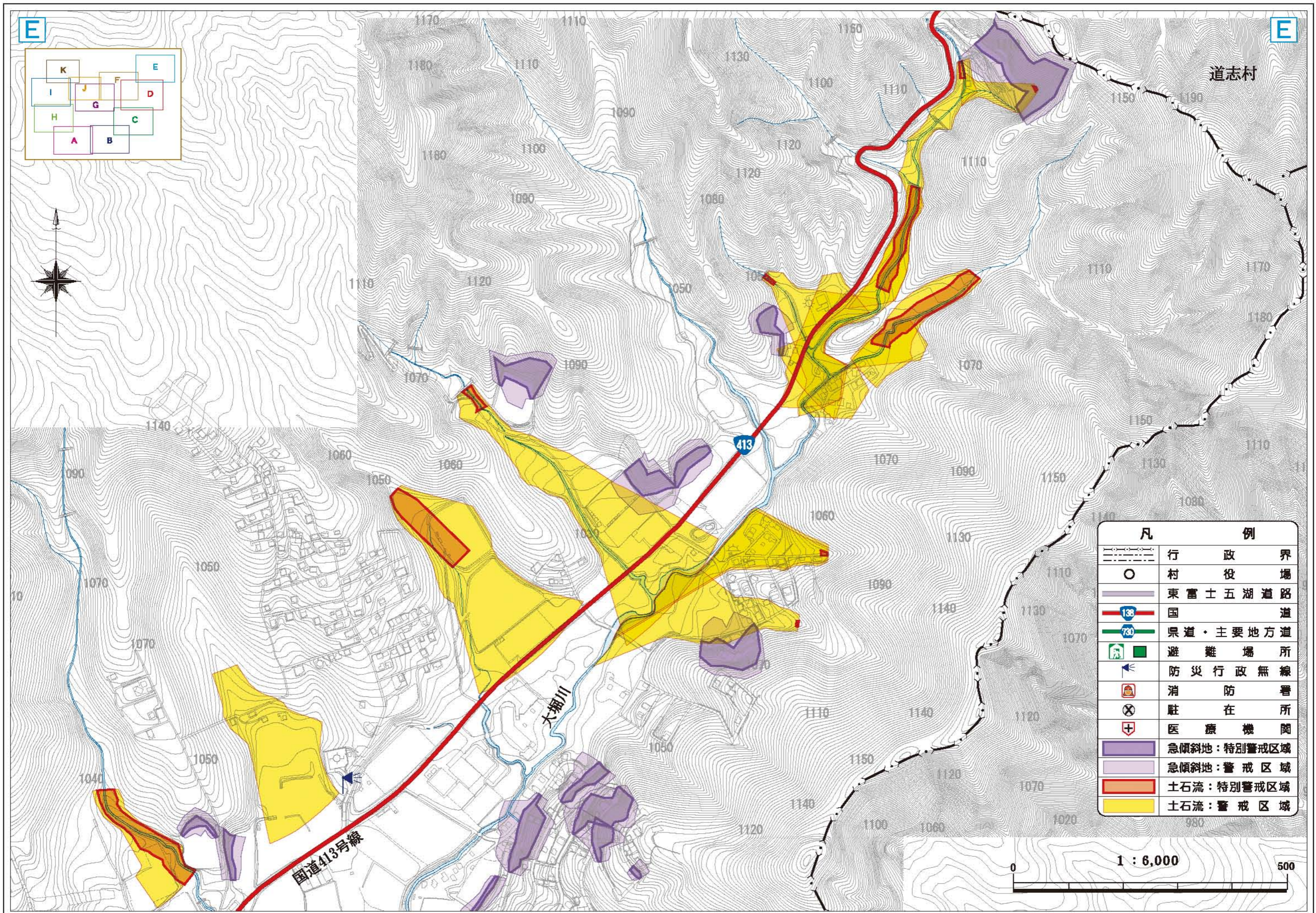


**避難場所 (市外局番 0555)**

山中湖村コミュニティセンター	平野283	65-7750
石割の湯	平野1450	20-3355

凡	例
	行政界
	村役場
	東富士五湖道路
	国道
	県道・主要地方道
	避難場所
	防災行政無線
	消防署
	駐在所
	医療機関
	急傾斜地：特別警戒区域
	急傾斜地：警戒区域
	土石流：特別警戒区域
	土石流：警戒区域



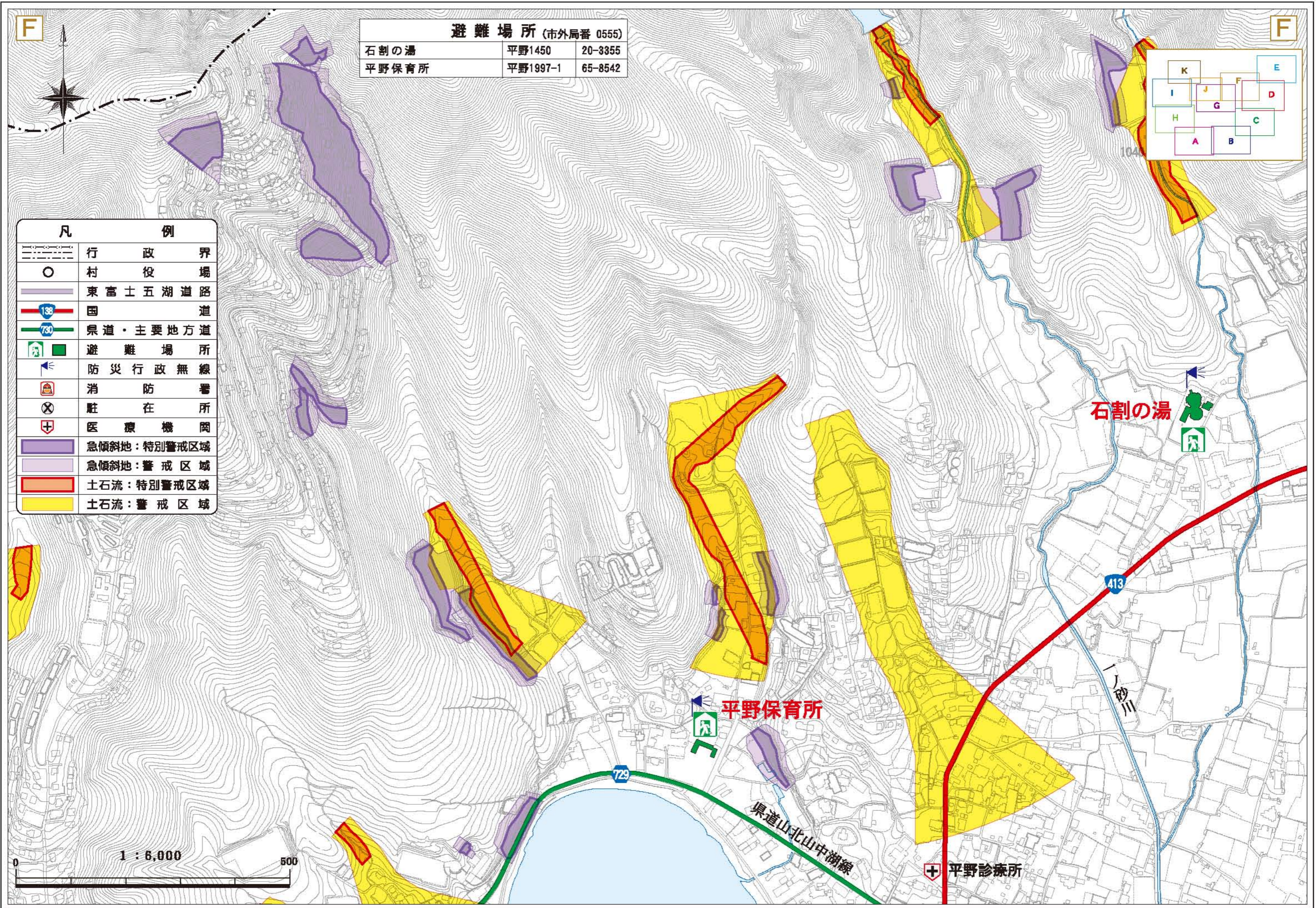
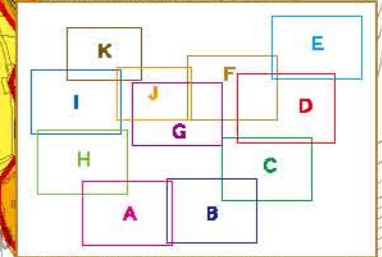


凡 例	
	行政界
	村役場
	東富士五湖道路
	国 道
	県道・主要地方道
	避難場所
	防災行政無線
	消防署
	駐在所
	医療機関
	急傾斜地：特別警戒区域
	急傾斜地：警戒区域
	土石流：特別警戒区域
	土石流：警戒区域

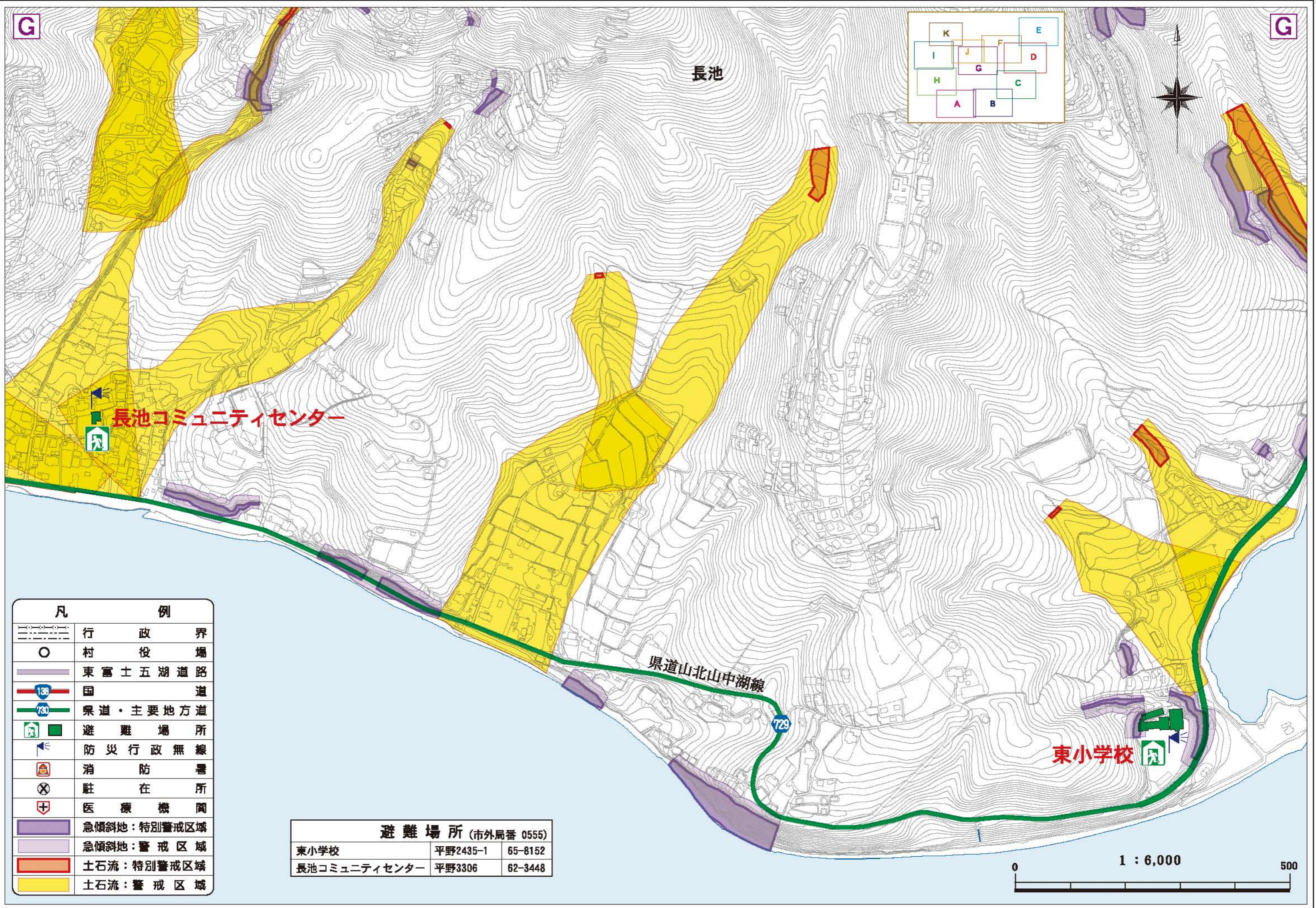


避難場所 (市外局番 0555)		
石割の湯	平野1450	20-3355
平野保育所	平野1997-1	65-8542

凡	例
	行政界
	村役場
	東富士五湖道路
	国道
	県道・主要地方道
	避難場所
	防災行政無線
	消防署
	駐在所
	医療機関
	急傾斜地：特別警戒区域
	急傾斜地：警戒区域
	土石流：特別警戒区域
	土石流：警戒区域



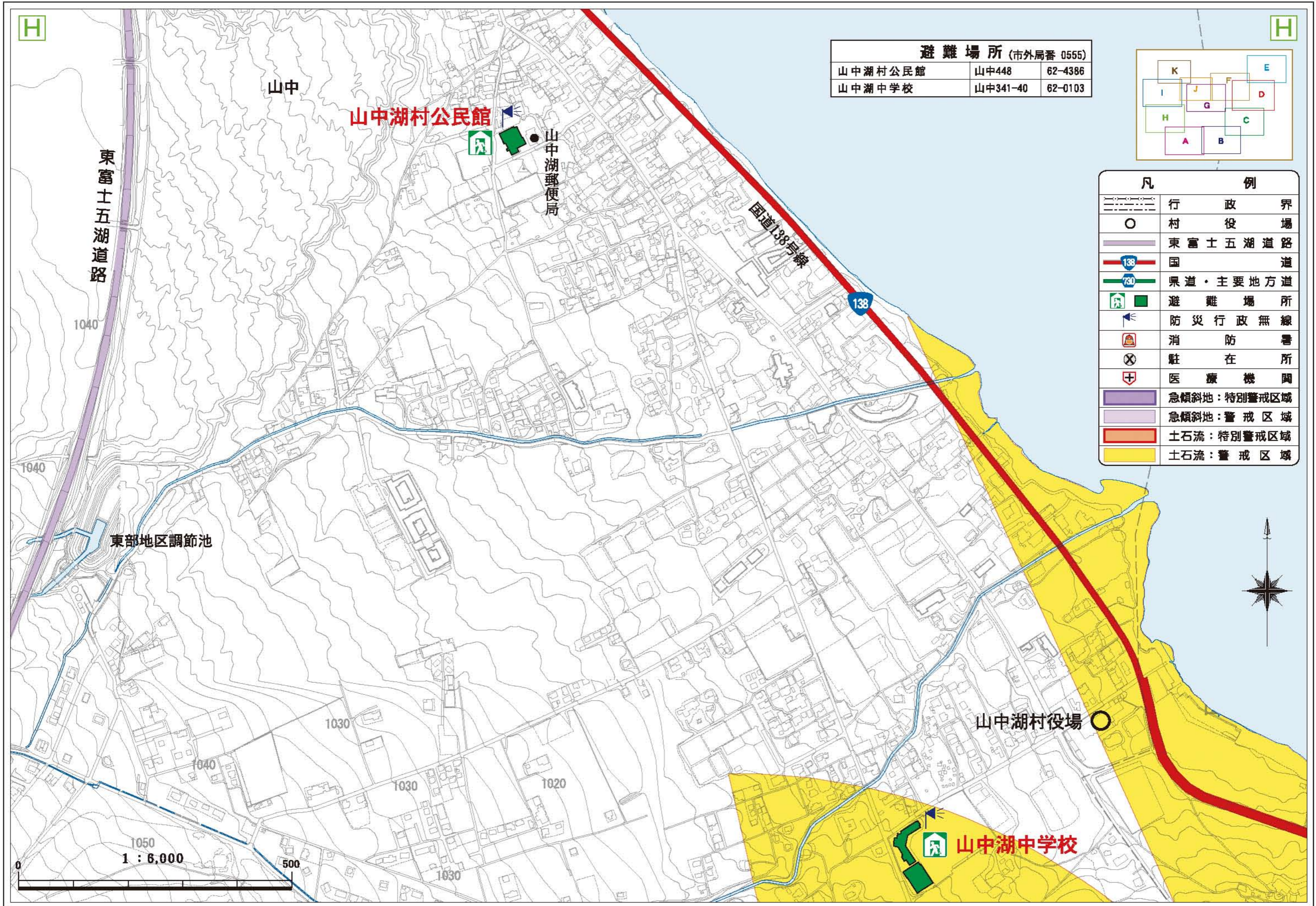




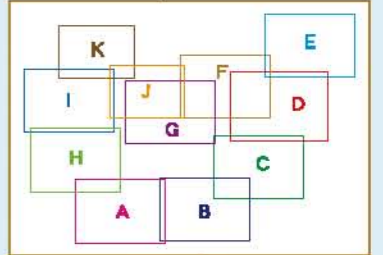
凡	例
	行政界
	役場
	東富士五湖道路
	国道
	県道・主要地方道
	避難場所
	防災行政無線
	消防署
	駐在所
	医療機関
	急傾斜地：特別警戒区域
	急傾斜地：警戒区域
	土石流：特別警戒区域
	土石流：警戒区域

避難場所 (市外局番 0555)		
東小学校	平野2435-1	65-8152
長池コミュニティセンター	平野3306	62-3448



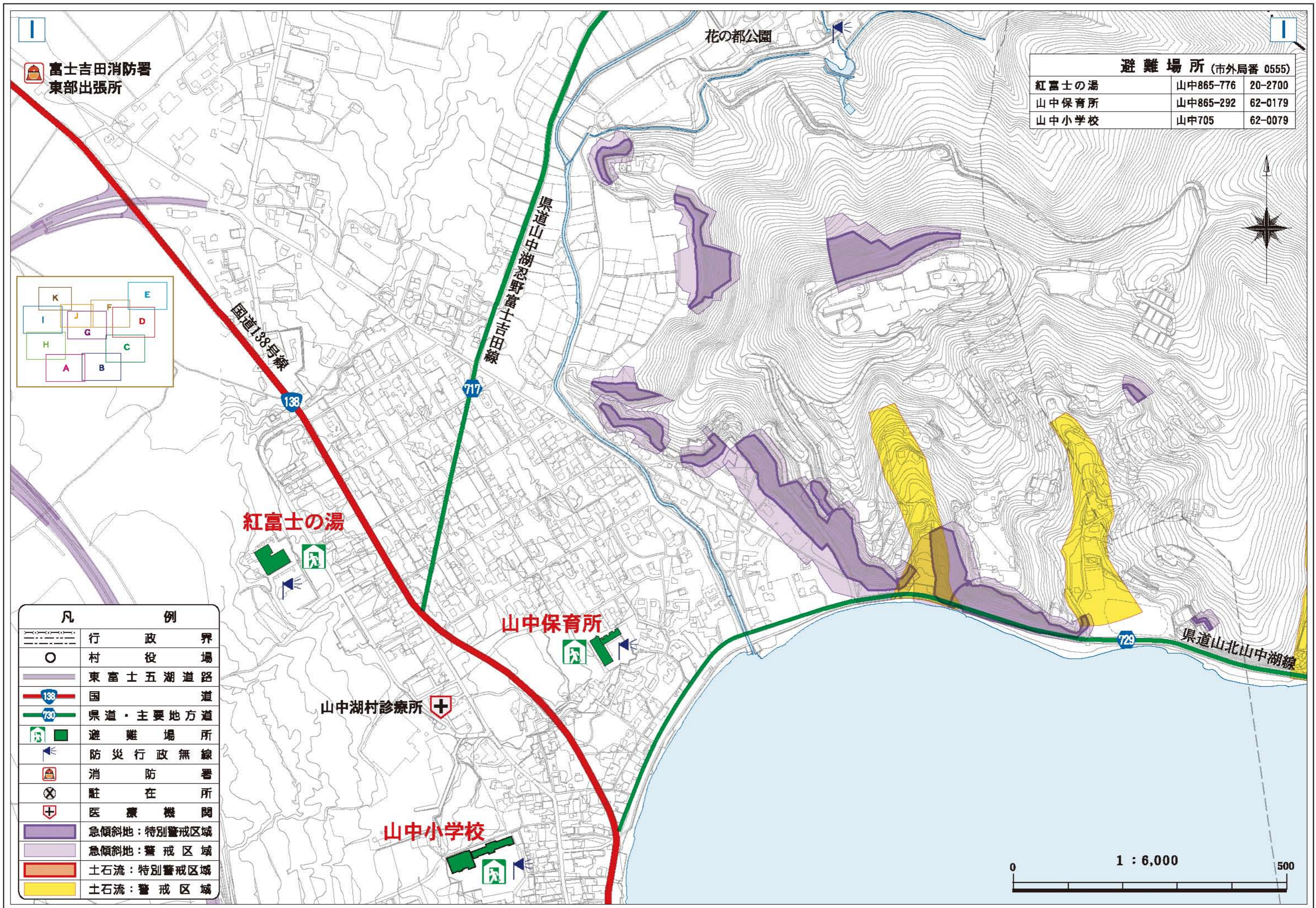


避難場所 (市外局番 0555)		
山中湖村公民館	山中448	62-4386
山中湖中学校	山中341-40	62-0103



凡 例	
	行政界
	村役場
	東富士五湖道路
	国道
	県道・主要地方道
	避難場所
	防災行政無線
	消防署
	駐在所
	医療機関
	急傾斜地：特別警戒区域
	急傾斜地：警戒区域
	土石流：特別警戒区域
	土石流：警戒区域





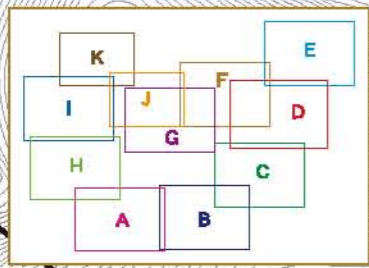
避難場所 (市外局番 0555)		
紅富士の湯	山中865-776	20-2700
山中保育所	山中865-292	62-0179
山中小学校	山中705	62-0079

凡	例
	行政界
	村役場
	東富士五湖道路
	国道
	県道・主要地方道
	避難場所
	防災行政無線
	消防署
	駐在所
	医療機関
	急傾斜地：特別警戒区域
	急傾斜地：警戒区域
	土石流：特別警戒区域
	土石流：警戒区域



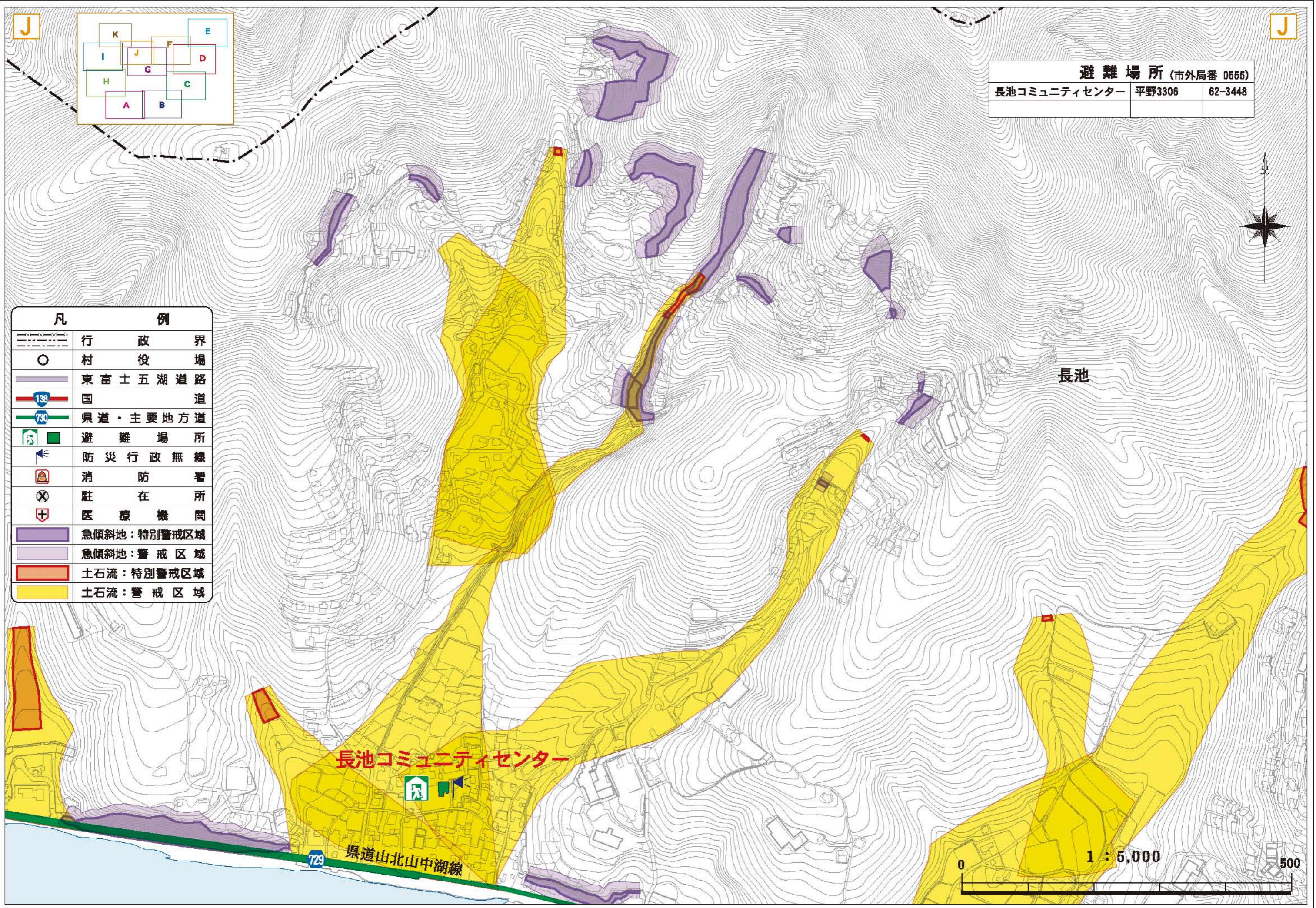
J

J

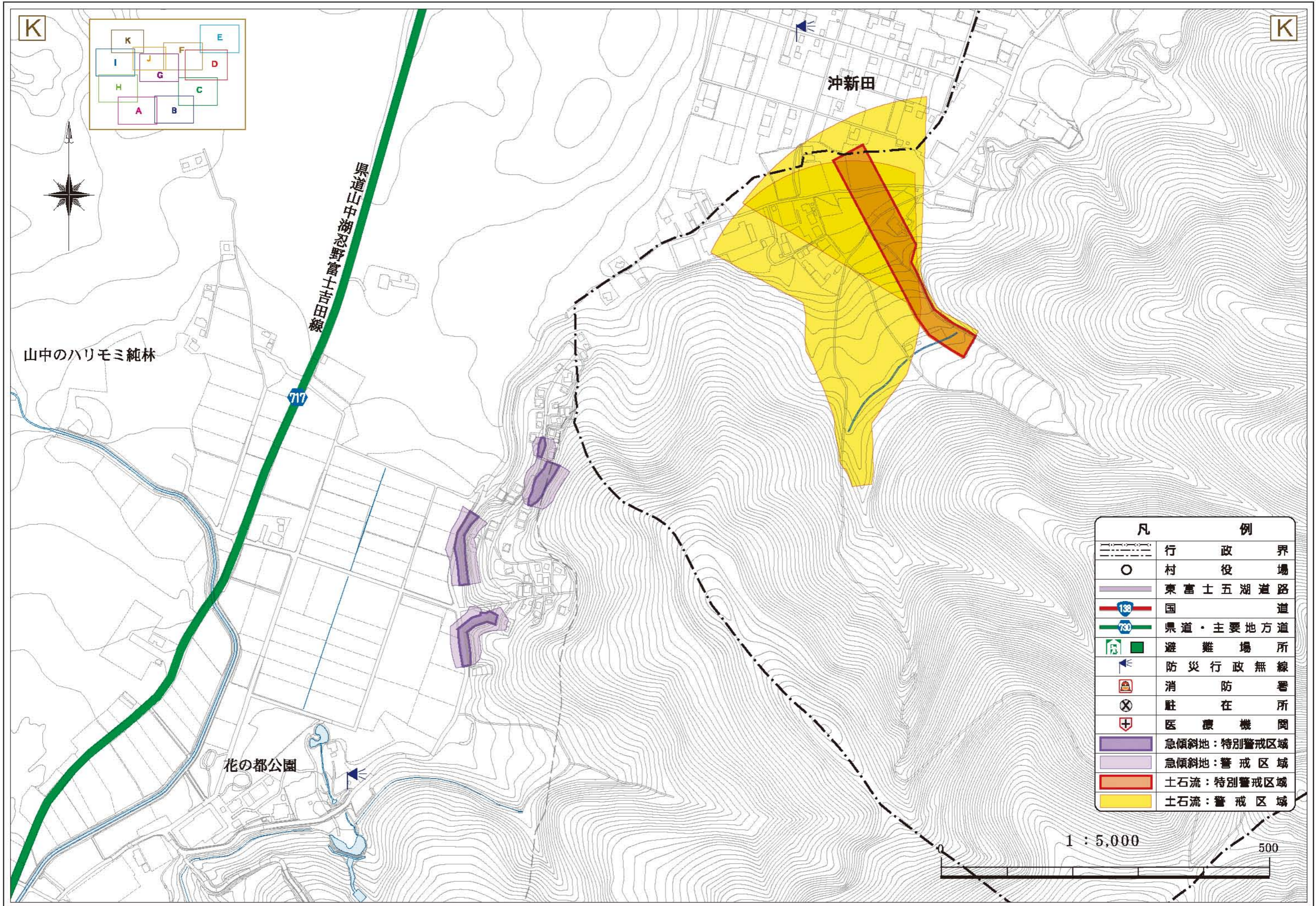


避難場所 (市外局番 0555)		
長池コミュニティセンター	平野3306	62-3448

凡	例
	行政界
	村役場
	東富士五湖道路
	国道
	県道・主要地方道
	避難場所
	防災行政無線
	消防署
	駐在所
	医療機関
	急傾斜地：特別警戒区域
	急傾斜地：警戒区域
	土石流：特別警戒区域
	土石流：警戒区域







凡 例	
	行政界
	村役場
	東富士五湖道路
	国道
	県道・主要地方道
	避難場所
	防災行政無線
	消防署
	駐在所
	医療機関
	急傾斜地：特別警戒区域
	急傾斜地：警戒区域
	土石流：特別警戒区域
	土石流：警戒区域

1 : 5,000



**このマップで想定している噴火規模と現象**

このマップでは、溶岩流、噴石、融雪型火山泥流の危険地域を主に対象としましたが、火山灰など他にも影響を及ぼす災害現象があるので注意しましょう。

**○ 火山灰の影響について**

- 富士山が噴火すると広い範囲に火山灰が降る場合があります。
- 火山灰は火口近くで厚く積もり、遠くに行くほど薄くなりますが、その分布範囲は風向き、や風速、噴火規模によって大きく変わります。
- 火山灰が積ると、健康への悪影響や農作物の被害、交通障害、停電や家屋の倒壊などが起こりやすくなります。
- その後の降雨により土石流が発生しやすくなります。

**○ 想定する噴火の規模**

- 大規模噴火が起こる直前には前兆現象が観測される見込みがあるため、事前の避難が可能となります。
- 小規模の場合は前兆現象を見逃すこともありえますが、山麓の町への影響は小さいと考えられます。
- 実際に噴火した場合、現象の及ぶ範囲はマップに示した全地域ではなく、火口の位置によりその一部だけとなります。

**過去の富士山の噴火実績**

大規模 2%(864年観噴火、1707年宝永噴火)  
中規模 11%(剣丸尾溶岩、印野丸尾溶岩など)  
小規模 87%

**役場から出される情報にしたがい、早めの避難を心がけましょう。**

火山活動が急激に活発化した場合には、いきなり噴火警戒レベル4や5が発令されることもあります。富士山に雪が積もっている時期(概ね10月~5月)は、「泥流避難ゾーン」は「第2次避難ゾーン」と同じ扱いになります。

富士山が噴火しそうになったら、だれが、いつ、どこから、どうやって避難をすればよいの? 気象庁からの噴火に関する情報に注意し、村からの避難情報にしたがって、落ち着いて行動をしましょう。

最新の火山情報は気象庁のホームページでもご覧になれます。

<http://www.jma.go.jp>

**図の見方と記号の意味**

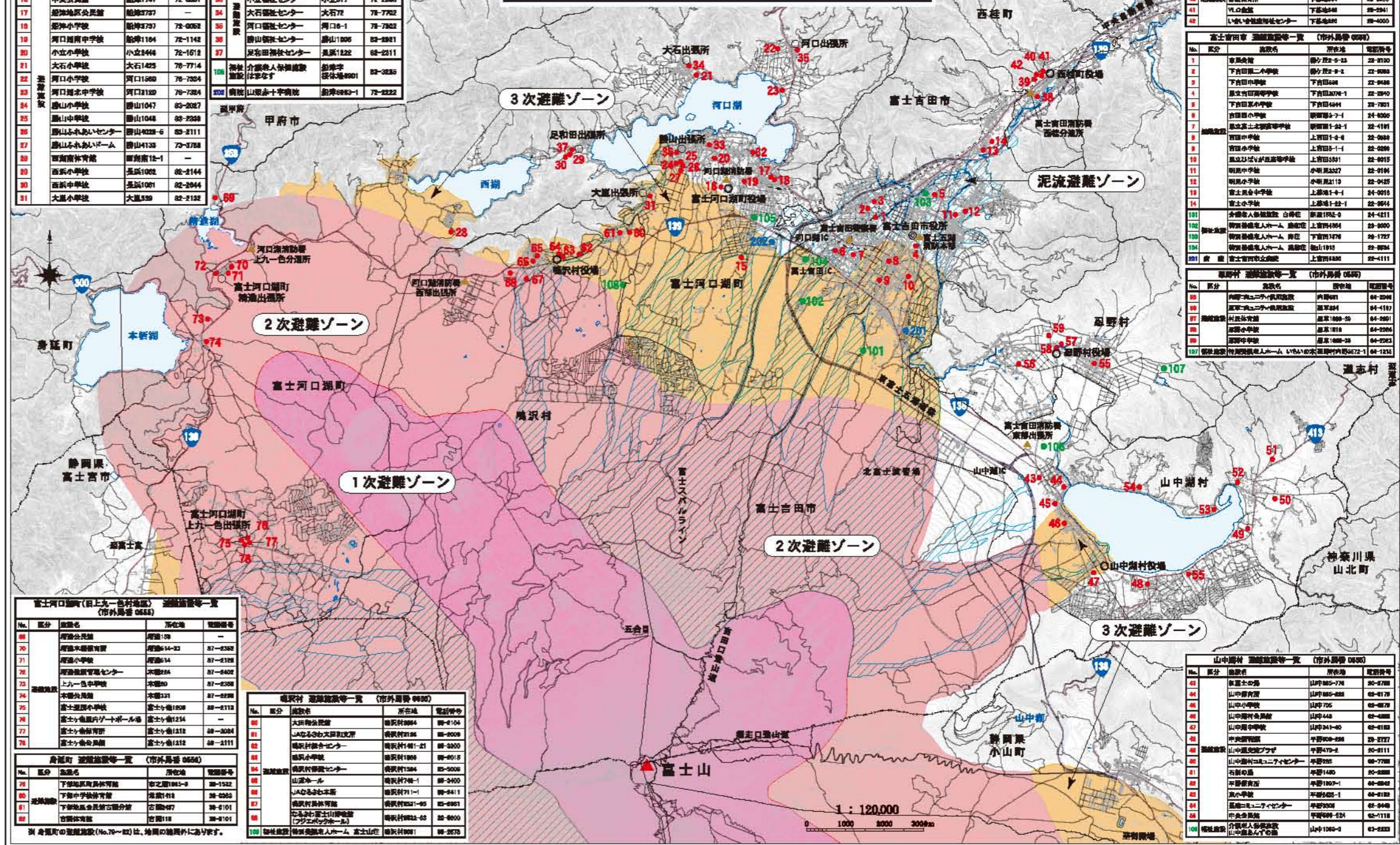
- 年間
- 1次避難ゾーン 火口ができる可能性の高い範囲です。この範囲に必ず火口ができるとは限りません。
  - 2次避難ゾーン 噴火しそうなる時、噴火が始まった時すぐに避難が必要な範囲を示しています。
  - 噴火した場合に下の3つのどれかに当てはまり、すぐに危険になる範囲です。
    - 火口から噴出した石がたくさん落ちてくる範囲(この範囲以外にも、まれに10cm未満の小石などが飛ばされることもあります)
    - 火砕流が発生した場合に、高温のガスが高速で届く範囲
    - 溶岩が流れ始めた場合に、すぐ到達するかもしれない範囲(3時間程度を想定)
- 年間
- 泥流避難ゾーン 富士山に雪が積もっている時期に噴火が始まった時、すぐに避難が必要な範囲を示しています。
  - 3次避難ゾーン すぐに危険にはなりませんが、火口位置によっては避難が必要な範囲です。公的機関から出される避難情報に注意してください。また、避難に人の手が必要な方は早めの避難が必要です。
  - 溶岩が流れ続けた場合に、1日ぐらいで到達するかもしれない範囲を示しています。

● 1~82 避難設置位置 ● 101~108 福祉施設位置 ● 201~202 主な病院位置 番号は避難施設等一覧表に対応しています。

富士河口湖町 避難施設等一覧 (市外局番 0855)			富士河口湖町(目上九一色村地区) 避難施設等一覧 (市外局番 0855)						
No.	区分	施設名	所在地	電話番号	No.	区分	施設名	所在地	電話番号
15	町民体育館	館内3542-1	73-1225	32	福祉施設	船地福祉センター	船地713-31	72-1417	
16	中央公民館	館内1747	72-0001	33	福祉施設	小立福祉センター	小立877	72-2058	
17	船地地区公民館	館内3737	-	34	福祉施設	大石福祉センター	大石72	72-7762	
18	船地小学校	館内3737	72-0002	35	福祉施設	河口福祉センター	河口16-1	72-7822	
19	河口湖南中学校	館内1164	72-1142	36	福祉施設	山崎福祉センター	山崎1206	82-2881	
20	小立小学校	小立8444	72-1618	37	福祉施設	東田福祉センター	東田1222	82-2311	
21	大石小学校	大石1425	72-7714	101	福祉施設	介護老人保健施設 山崎	山崎	82-2826	
22	河口湖北中学校	河口1680	72-7304	102	福祉施設	山崎赤十字病院	山崎883-1	72-2222	
23	河口湖小学校	河口1047	82-2027						
24	山崎小学校	山崎1048	82-2328						
25	山崎中学校	山崎9228-6	82-2111						
26	山崎ふれあいセンター	山崎4138	72-3788						
27	山崎ふれあいセンター	山崎4138	72-3788						
28	山崎ふれあいセンター	山崎4138	72-3788						
29	山崎ふれあいセンター	山崎4138	72-3788						
30	山崎ふれあいセンター	山崎4138	72-3788						
31	山崎ふれあいセンター	山崎4138	72-3788						

富士河口湖町(目上九一色村地区) 避難施設等一覧 (市外局番 0855)			電沢村 避難施設等一覧 (市外局番 0850)						
No.	区分	施設名	所在地	電話番号	No.	区分	施設名	所在地	電話番号
38	福祉施設	電沢公民館	電沢109	-	81	福祉施設	大沢公民館	電沢村894	89-4104
39	福祉施設	電沢本郷公民館	電沢14-23	87-2380	82	福祉施設	J.A.ふるさと交流センター	電沢村128	89-8008
40	福祉施設	電沢小学校	電沢14	87-2118	83	福祉施設	電沢村公民センター	電沢村141-21	89-8200
41	福祉施設	電沢地区公民館	電沢14	87-2118	84	福祉施設	電沢小学校	電沢村189	89-8013
42	福祉施設	電沢公民館	電沢14	87-2118	85	福祉施設	電沢福祉センター	電沢村184	82-3008
43	福祉施設	電沢公民館	電沢14	87-2118	86	福祉施設	山崎ホール	電沢村748-1	89-2400
44	福祉施設	電沢公民館	電沢14	87-2118	87	福祉施設	J.A.ふるさと交流センター	電沢村71-1	89-4411
45	福祉施設	電沢公民館	電沢14	87-2118	88	福祉施設	電沢公民館	電沢村831-05	89-8861
46	福祉施設	電沢公民館	電沢14	87-2118	89	福祉施設	ふるさと富士山博物館 (アジエパークホール)	電沢村823-03	82-8000
47	福祉施設	電沢公民館	電沢14	87-2118	103	福祉施設	介護老人保健施設 山崎	電沢村801	82-2826

**富士北麓版 避難ゾーン区分図**



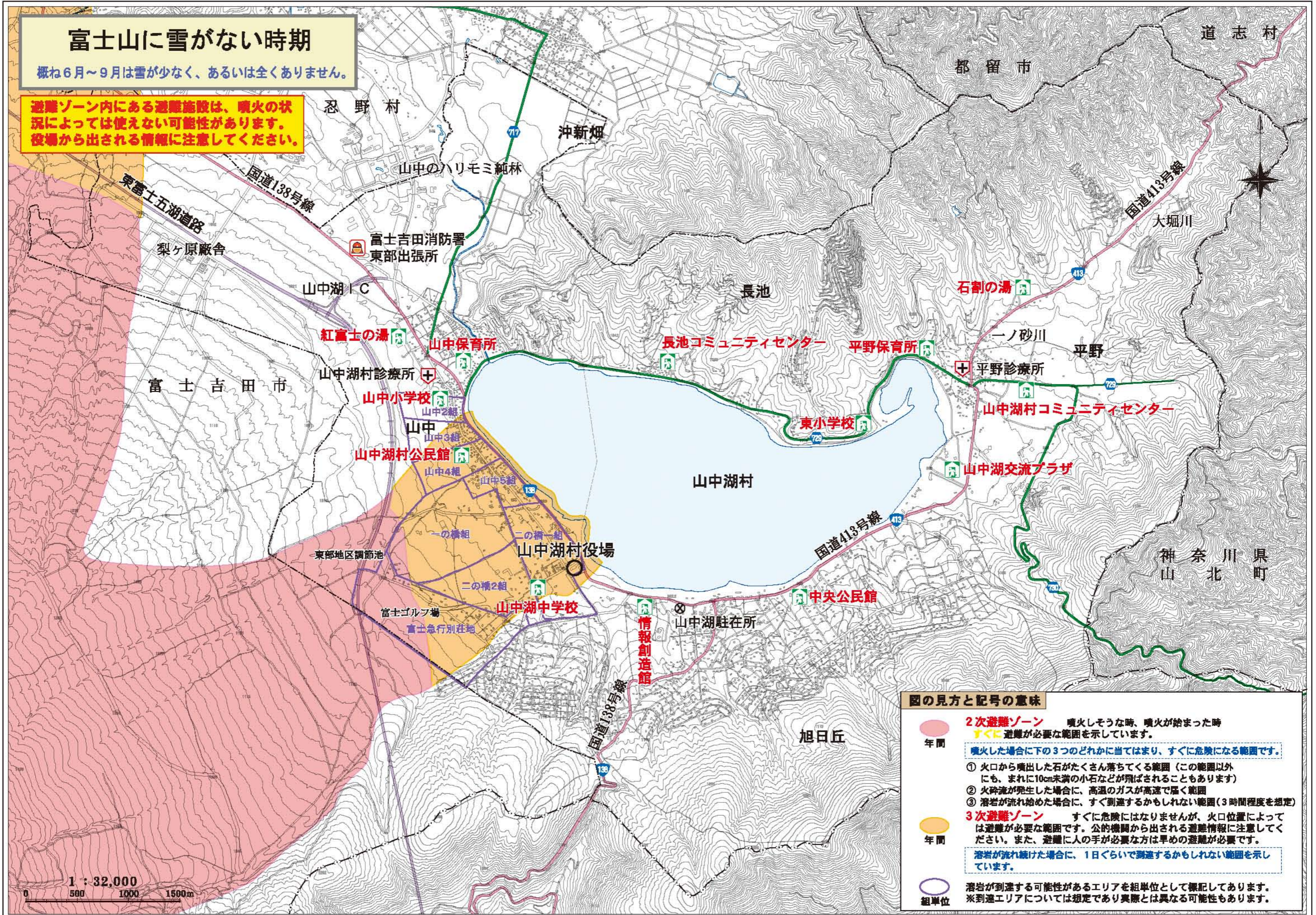
西谷町 避難施設等一覧 (市外局番 0830)			富士吉田市 避難施設等一覧 (市外局番 0830)						
No.	区分	施設名	所在地	電話番号	No.	区分	施設名	所在地	電話番号
48	福祉施設	西谷小学校	西谷1334	82-2525	1	福祉施設	西谷公民館	西谷2-9-23	22-2120
49	福祉施設	西谷公民館	西谷1334	82-2525	2	福祉施設	西谷第二小学校	西谷2-9-2	22-2068
50	福祉施設	西谷公民館	西谷1334	82-2525	3	福祉施設	西谷中学校	西谷2-9-2	22-2068
51	福祉施設	西谷公民館	西谷1334	82-2525	4	福祉施設	富士吉田南中学校	西谷2-9-1	22-2870
52	福祉施設	西谷公民館	西谷1334	82-2525	5	福祉施設	西谷小学校	西谷2-9-1	22-2870
53	福祉施設	西谷公民館	西谷1334	82-2525	6	福祉施設	西谷小学校	西谷2-9-1	22-2870
54	福祉施設	西谷公民館	西谷1334	82-2525	7	福祉施設	西谷小学校	西谷2-9-1	22-2870
55	福祉施設	西谷公民館	西谷1334	82-2525	8	福祉施設	西谷小学校	西谷2-9-1	22-2870
56	福祉施設	西谷公民館	西谷1334	82-2525	9	福祉施設	西谷小学校	西谷2-9-1	22-2870
57	福祉施設	西谷公民館	西谷1334	82-2525	10	福祉施設	西谷小学校	西谷2-9-1	22-2870
58	福祉施設	西谷公民館	西谷1334	82-2525	11	福祉施設	西谷小学校	西谷2-9-1	22-2870
59	福祉施設	西谷公民館	西谷1334	82-2525	12	福祉施設	西谷小学校	西谷2-9-1	22-2870
60	福祉施設	西谷公民館	西谷1334	82-2525	13	福祉施設	西谷小学校	西谷2-9-1	22-2870
61	福祉施設	西谷公民館	西谷1334	82-2525	14	福祉施設	西谷小学校	西谷2-9-1	22-2870
62	福祉施設	西谷公民館	西谷1334	82-2525	15	福祉施設	西谷小学校	西谷2-9-1	22-2870
63	福祉施設	西谷公民館	西谷1334	82-2525	16	福祉施設	西谷小学校	西谷2-9-1	22-2870
64	福祉施設	西谷公民館	西谷1334	82-2525	17	福祉施設	西谷小学校	西谷2-9-1	22-2870
65	福祉施設	西谷公民館	西谷1334	82-2525	18	福祉施設	西谷小学校	西谷2-9-1	22-2870
66	福祉施設	西谷公民館	西谷1334	82-2525	19	福祉施設	西谷小学校	西谷2-9-1	22-2870
67	福祉施設	西谷公民館	西谷1334	82-2525	20	福祉施設	西谷小学校	西谷2-9-1	22-2870
68	福祉施設	西谷公民館	西谷1334	82-2525	21	福祉施設	西谷小学校	西谷2-9-1	22-2870
69	福祉施設	西谷公民館	西谷1334	82-2525	22	福祉施設	西谷小学校	西谷2-9-1	22-2870
70	福祉施設	西谷公民館	西谷1334	82-2525	23	福祉施設	西谷小学校	西谷2-9-1	22-2870
71	福祉施設	西谷公民館	西谷1334	82-2525	24	福祉施設	西谷小学校	西谷2-9-1	22-2870
72	福祉施設	西谷公民館	西谷1334	82-2525	25	福祉施設	西谷小学校	西谷2-9-1	22-2870
73	福祉施設	西谷公民館	西谷1334	82-2525	26	福祉施設	西谷小学校	西谷2-9-1	22-2870
74	福祉施設	西谷公民館	西谷1334	82-2525	27	福祉施設	西谷小学校	西谷2-9-1	22-2870
75	福祉施設	西谷公民館	西谷1334	82-2525	28	福祉施設	西谷小学校	西谷2-9-1	22-2870
76	福祉施設	西谷公民館	西谷1334	82-2525	29	福祉施設	西谷小学校	西谷2-9-1	22-2870
77	福祉施設	西谷公民館	西谷1334	82-2525	30	福祉施設	西谷小学校	西谷2-9-1	22-2870
78	福祉施設	西谷公民館	西谷1334	82-2525	31	福祉施設	西谷小学校	西谷2-9-1	22-2870
79	福祉施設	西谷公民館	西谷1334	82-2525	32	福祉施設	西谷小学校	西谷2-9-1	22-2870
80	福祉施設	西谷公民館	西谷1334	82-2525	33	福祉施設	西谷小学校	西谷2-9-1	22-2870
81	福祉施設	西谷公民館	西谷1334	82-2525	34	福祉施設	西谷小学校	西谷2-9-1	22-2870
82	福祉施設	西谷公民館	西谷1334	82-2525	35	福祉施設	西谷小学校	西谷2-9-1	22-2870
83	福祉施設	西谷公民館	西谷1334	82-2525	36	福祉施設	西谷小学校	西谷2-9-1	22-2870
84	福祉施設	西谷公民館	西谷1334	82-2525	37	福祉施設	西谷小学校	西谷2-9-1	22-2870
85	福祉施設	西谷公民館	西谷1334	82-2525	38	福祉施設	西谷小学校	西谷2-9-1	22-2870
86	福祉施設	西谷公民館	西谷1334	82-2525	39	福祉施設	西谷小学校	西谷2-9-1	22-2870
87	福祉施設	西谷公民館	西谷1334	82-2525	40	福祉施設	西谷小学校	西谷2-9-1	22-2870
88	福祉施設	西谷公民館	西谷1334	82-2525	41	福祉施設	西谷小学校	西谷2-9-1	22-2870
89	福祉施設	西谷公民館	西谷1334	82-2525	42	福祉施設	西谷小学校	西谷2-9-1	22-2870
90	福祉施設	西谷公民館	西谷1334	82-2525	43	福祉施設	西谷小学校	西谷2-9-1	22-2870
91	福祉施設	西谷公民館	西谷1334	82-2525	44	福祉施設	西谷小学校	西谷2-9-1	22-2870
92	福祉施設	西谷公民館	西谷1334	82-2525	45	福祉施設	西谷小学校	西谷2-9-1	22-2870
93	福祉施設	西谷公民館	西谷1334	82-2525	46	福祉施設	西谷小学校	西谷2-9-1	22-2870
94	福祉施設	西谷公民館	西谷1334	82-2525	47	福祉施設	西谷小学校	西谷2-9-1	22-2870
95	福祉施設	西谷公民館	西谷1334	82-2525	48	福祉施設	西谷小学校	西谷2-9-1	22-2870
96	福祉施設	西谷公民館	西谷1334	82-2525	49	福祉施設	西谷小学校	西谷2-9-1	22-2870
97	福祉施設	西谷公民館	西谷1334	82-2525	50	福祉施設	西谷小学校	西谷2-9-1	22-2870
98	福祉施設	西谷公民館	西谷1334	82-2525	51	福祉施設	西谷小学校	西谷2-9-1	22-2870
99	福祉施設	西谷公民館	西谷1334	82-2525	52	福祉施設	西谷小学校	西谷2-9-1	22-2870
100	福祉施設	西谷公民館	西谷1334	82-2525	53	福祉施設	西谷小学校	西谷2-9-1	22-2870
101	福祉施設	西谷公民館	西谷1334	82-2525	54	福祉施設	西谷小学校	西谷2-9-1	22-2870
102	福祉施設	西谷公民館	西谷1334	82-2525	55	福祉施設	西谷小学校	西谷2-9-1	22-2870
103	福祉施設	西谷公民館	西谷1334	82-2525	56	福祉施設	西谷小学校	西谷2-9-1	22-2870
104	福祉施設	西谷公民館	西谷1334	82-2525	57	福祉施設	西谷小学校	西谷2-9-1	22-2870
105	福祉施設	西谷公民館	西谷1334	82-2525	58	福祉施設	西谷小学校	西谷2-9-1	22-2870
106	福祉施設	西谷公民館	西谷1334	82-2525	59	福祉施設	西谷小学校	西谷2-9-1	22-2870
107	福祉施設	西谷公民館	西谷1334	82-2525	60	福祉施設	西谷小学校	西谷2-9-1	22-2870
108	福祉施設	西谷公民館	西谷1334	82-2525	61	福祉施設	西谷小学校	西谷2-9-1	22-2870
109	福祉施設	西谷公民館	西谷1334	82-2525	62	福祉施設	西谷小学校	西谷2-9-1	22-2870
110	福祉施設	西谷公民館	西谷1334	82-2525	63	福祉施設	西谷小学校	西谷2-9-1	22-2870
111	福祉施設	西谷公民館	西谷1334	82-2525	64	福祉施設	西谷小学校	西谷2-9-1	22-2870
112	福祉施設	西谷公民館	西谷1334	82-2525	65	福祉施設	西谷小学校	西谷2-9-1	22-2870
113	福祉施設	西谷公民館	西谷1334	82-2525	66	福祉施設	西谷小学校	西谷2-9-1	22-2870
114	福祉施設	西谷公民館	西谷1334	82-2525	67	福祉施設	西谷小学校	西谷2-9-1	22-2870
115	福祉施設	西谷公民館	西谷1334	82-2525	68	福祉施設	西谷小学校	西谷2-9-1	22-2870
116	福祉施設	西谷公民館	西谷1334	82-2525	69	福祉施設	西谷小学校	西谷2-9-1	22-2870
117	福祉施設	西谷公民館	西谷1334	82					



# 富士山に雪がない時期

概ね6月～9月は雪が少なく、あるいは全くありません。

避難ゾーン内にある避難施設は、噴火の状況によっては使えない可能性があります。役場から出される情報に注意してください。



**図の見方と記号の意味**

**2次避難ゾーン** 噴火しそうな時、噴火が始まった時  
 すぐに避難が必要な範囲を示しています。

**年間** 噴火した場合に下の3つのどれかに当てはまり、すぐに危険になる範囲です。

- ① 火口から噴出した石がたくさん落ちてくる範囲（この範囲以外にも、まれに10cm未満の小石などが飛ばされることもあります）
- ② 火砕流が発生した場合に、高温のガスが高速で届く範囲
- ③ 溶岩が流れ始めた場合に、すぐ到達するかもしれない範囲（3時間程度を想定）

**3次避難ゾーン** すぐに危険にはなりませんが、火口位置によっては避難が必要な範囲です。公的機関から出される避難情報に注意してください。また、避難に人の手が必要な方は早めの避難が必要です。

**年間** 溶岩が流れ続けた場合に、1日くらいで到達するかもしれない範囲を示しています。

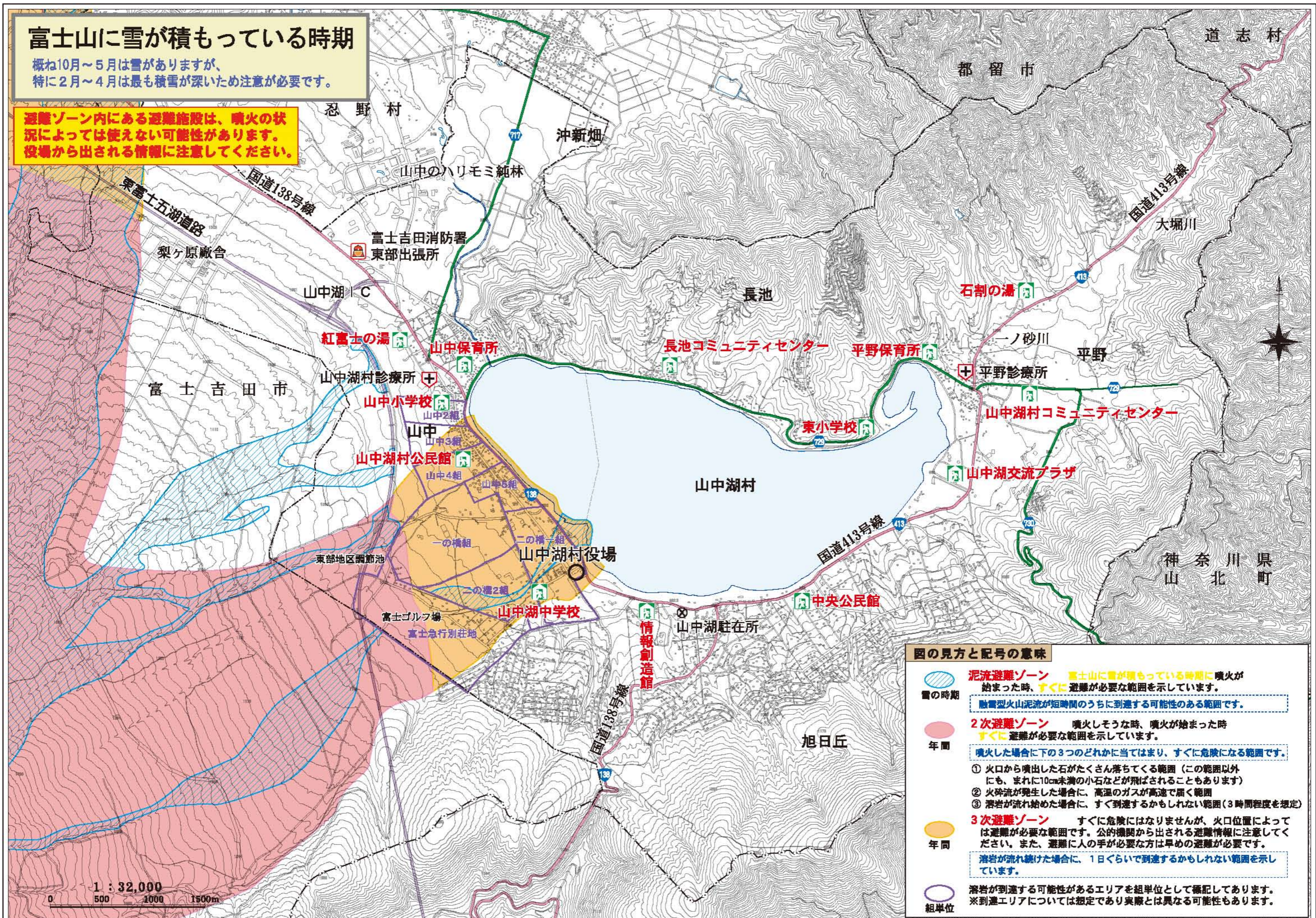
**組単位** 溶岩が到達する可能性があるエリアを組単位として標記してあります。＊到達エリアについては想定であり実際とは異なる可能性があります。







# 富士山に雪が積もっている時期

概ね10月～5月は雪がありますが、特に2月～4月は最も積雪が深いので注意が必要です。

避難ゾーン内にある避難施設は、噴火の状況によっては使えない可能性があります。役場から出される情報に注意してください。



## 図の見方と記号の意味

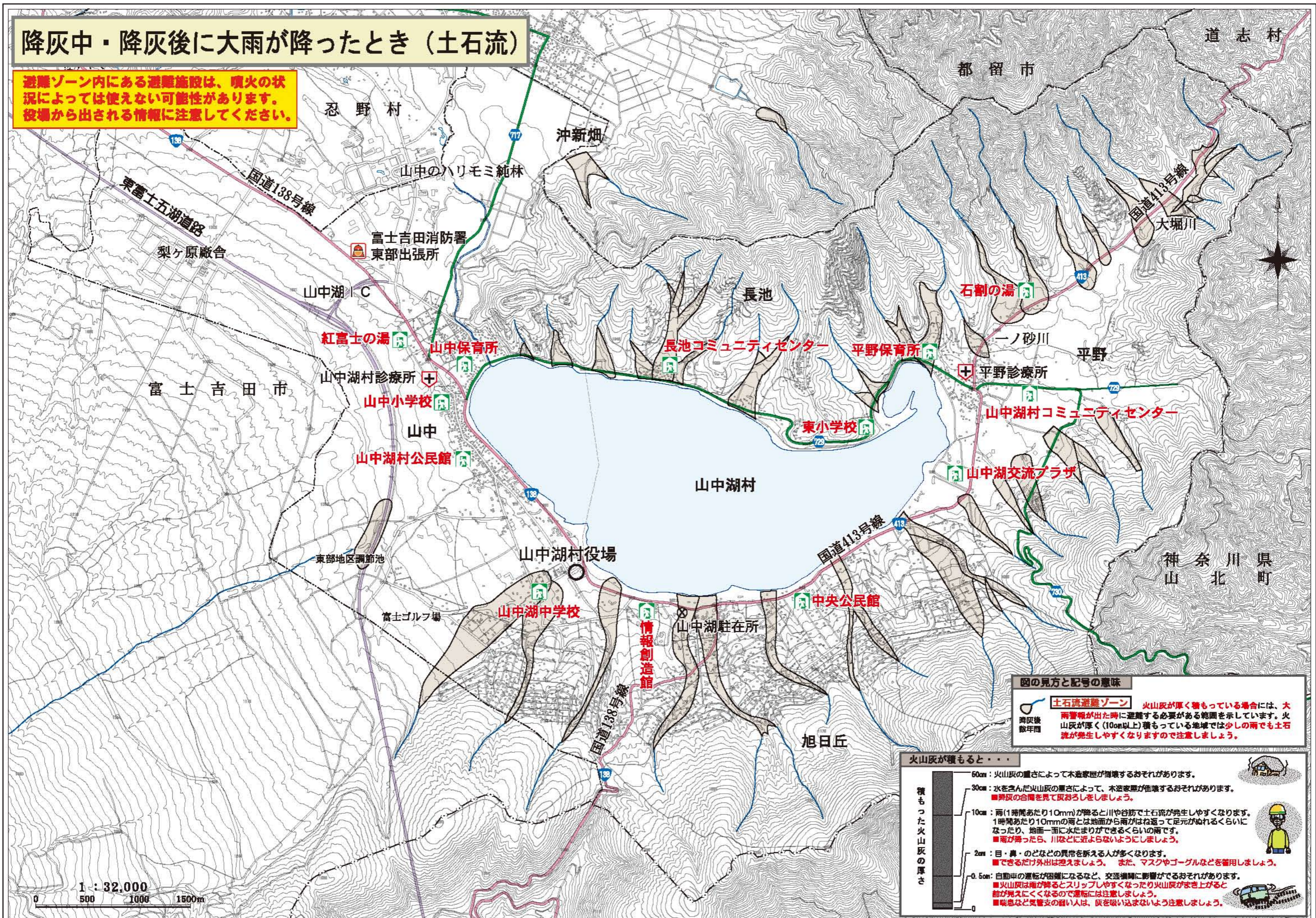
- 
**泥流避難ゾーン** 富士山に雪が積もっている時期に噴火が始まった時、**すぐに**避難が必要な範囲を示しています。  
 融雪型火山泥流が短時間のうちに到達する可能性のある範囲です。
- 
**2次避難ゾーン** 噴火しそうなる時、噴火が始まった時**すぐに**避難が必要な範囲を示しています。  
 噴火した場合に下の3つのどれかに当てはまり、**すぐに危険になる範囲**です。
  - ① 火口から噴出した石がたくさん落ちてくる範囲（この範囲以外にも、まれに10cm未満の小石などが飛ばされることもあります）
  - ② 火砕流が発生した場合に、高温のガスが高速で届く範囲
  - ③ 溶岩が流れ始めた場合に、すぐ到達するかもしれない範囲（3時間程度を想定）
- 
**3次避難ゾーン** **すぐに危険にはなりません**が、火口位置によっては避難が必要な範囲です。公的機関から出される避難情報に注意してください。また、避難に人の手が必要な方は早めの避難が必要です。  
 溶岩が流れ続けた場合に、1日くらいで到達するかもしれない範囲を示しています。
- 
**組単位** 溶岩が到達する可能性があるエリアを組単位として標記してあります。  
 ※到達エリアについては想定であり実際とは異なる可能性もあります。

1 : 32,000  
0 500 1000 1500m



# 降灰中・降灰後に大雨が降ったとき（土石流）

避難ゾーン内にある避難施設は、噴火の状況によっては使えない可能性があります。役場から出される情報に注意してください。



**図の見方と記号の意味**

**土石流避難ゾーン** 火山灰が厚く積もっている場合には、大雨警報が出た時に避難する必要がある範囲を示しています。火山灰が厚く（10cm以上）積もっている地域では少しの雨でも土石流が発生しやすくなりますので注意しましょう。

**火山灰が積もると・・・**

60cm	火山灰の重さによって木造家が倒壊するおそれがあります。
30cm	水を含んだ火山灰の重さによって、木造家が倒壊するおそれがあります。 ■降灰の合間を見て戻おろしをしましょう。
10cm	雨（1時間あたり10mm）が降ると川や谷筋で土石流が発生しやすくなります。1時間あたり10mmの雨とは地面から雨がはね返って足元がぬれるくらいになったり、地面一面に水たまりができるくらい雨です。 ■雨が降ったら、川などに近よらないようにしましょう。
2cm	目・鼻・のどなどの異常を訴える人が多くなります。 ■できるだけ外出は控えましょう。また、マスクやゴーグルなどを着用しましょう。
0.5cm	自動車の運転が困難になるなど、交通機関に影響がでるおそれがあります。 ■火山灰は雨が降るとスリップしやすくなったり火山灰がまき上がると前が見えにくくなるので運転には注意しましょう。 ■喘息など気管支の弱い人は、灰を吸い込まないように注意しましょう。
0	

1 : 32,000  
0 500 1000 1500m



## 情報の伝わり方



### インターネットで災害情報を見る・調べる

**気象庁ホームページ** <http://www.jma.go.jp>

天気予報や気象の注意報・警報、台風情報のほか、洪水予報や土砂災害警戒情報などの災害情報が見られます。

**国土交通省「川の防災情報」携帯版** <http://i.river.go.jp>

雨量や川の水位など、さまざまな防災情報を見ることができます。

**甲府河川国道事務所ホームページ** <http://www.ktr.mlit-go.jp/koufu>

山梨県内の防災情報、国道の規制情報のほか、川や道路のライブカメラ映像を見ることができます。

**山梨県雨量水位情報** <http://www3.pref.yamanashi.jp/yamanashiweb/>

山梨県内の水位雨量の情報を見ることができます。

**山梨県土砂災害警戒情報** <http://www3.pref.yamanashi.jp/dosya/>

土砂災害警戒情報および危険度判定情報を見ることができます。

**山中湖村役場ホームページ** <http://www.vil.yamanakako.lg.jp/>

村内の避難場所、緊急病院を見ることができます。災害時には、避難情報の発令状況や被害状況を表示します。

### ラジオで災害情報を聞く・調べる

FM・・・NHK-FM(85.6MHz・86.0MHz)・FMFUJI(83.0MHz・78.6MHz)

AM・・・NHK第一(594kHz)NHK甲府(927kHz)・山梨放送(765kHz)・道路情報(1620kHz)

### 電話で災害情報を聞く・調べる

・甲府地方気象台(気象情報自動応答サービス).....	055-222-4177
・甲府河川国道事務所.....	055-252-5491
・山梨県道路管理課.....	055-223-1695
・日本道路交通情報センター.....	050-3369-6619
・山中湖村役場.....	0555-62-1111
・富士五湖消防本部.....	0555-22-0119
・富士吉田消防署東部出張所.....	0555-62-0119
・富士吉田警察署.....	0555-22-0110
・山中湖駐在所.....	0555-62-2431
・山梨県防災危機管理課.....	055-223-1432
・山梨県砂防課.....	055-223-1710
・山梨県富士東部建設事務所吉田支所.....	0555-24-9087
・気象庁一甲府地方気象台.....	055-222-2347
・国土交通省一吉田出張所.....	0555-22-4188



村民の皆様にも、防災・防犯情報等をメール配信によりお知らせします。多くの方のご登録をお願いします。

☆注意事項☆ ご利用前に必ずお読みください！

※メールマガジンは電子申請を利用するホームページ(やまなしくらしねっと)の機能を使用していますので、セキュリティは万全です。

※登録していただく情報は、メールアドレスのみとなります。

※登録した情報は、安全安心メール配信目的以外では利用しません。

※仮登録・本登録を行わないと、メールマガジンは配信されませんのでご注意ください。

※メール配信サービスの登録・利用は無料です。ただし、通信料は利用者負担となります。

※配信情報、内容を選択することはできません。防災情報等がメールにて配信されます。

※携帯電話の設定で、迷惑メール受信拒否の設定をされている方は、必ず配信手続きをする前に「e-tetsuzuki99.com」からのメールを受信できるように設定してください。

仮登録後に本登録用のメールが登録アドレスに届きますが、迷惑メール受信拒否の設定のまま仮登録を行うと本登録用のメールが受信できず、本登録ができないばかりか再度仮登録を行うことも出来なくなってしまいますので、十分ご注意ください。

[メールマガジン登録方法]

＝携帯電話＝

①迷惑メール受信拒否等の設定をしているか確認する。

受信拒否の設定になっている場合「@e-tetsuzuki99.com」からのメールを受信可能な設定に変更する。

②仮登録のページを開き、携帯電話の「メールアドレスを」入力する。

下記のQRコード(2次元バーコード)を読み込み、仮登録のページを開く。



QRコード

※携帯電話にバーコード読み取り機能が無い場合は、下記の「仮登録ページURL」を直接入力する。

[ <https://www.e-tetsuzuki99.com/eap-pi/yamanashi/mobile/RM011M.aspx?category=1&government=194255&magazine=1> ]

③入力した「メールアドレス」に『登録確認メール』が届く。

④「登録確認メール」から『本登録ページ』にアクセスする。

⑤「本登録ページ」で再度、同じ『メールアドレス』を入力する。

⑥登録完了

＝パソコン＝

①やまなし申請・予約ポータルサイト「やまなしくらしねっと」へ接続。

②ポータルサイトに用意されている「メールマガジン一覧」画面を表示する。

③一覧に「山中湖村安心安全メール」が表示されているので、「配信希望」を選択する。

④メールアドレス画面が表示されたら、受信するメールアドレスを入力。

⑤登録したメールアドレスに、確認メールが送信されるので、その中に記載されている

URLをクリックして本登録手続きを行う。なお、本登録をしないとメールマガジンは配信されません。

⑥本登録手続き画面で改めて受信するメールアドレスを入力する。

⑦登録完了。

## ～災害時 無事を知らせる 白タオル～

地震など災害が発生した場合は、家族の無事を確認し「我が家は大丈夫」の目印として、玄関先の目立つ場所に「白色タオル」を掲示してください。





# 災害用伝言ダイヤル (171) 災害用伝言板 (Web171)

## ★災害用伝言ダイヤル (171)

<http://www.ntt-east.co.jp/saigai/voice171/>

災害用伝言ダイヤル(171)は、地震、噴火などの災害の発生により、被災地への通信が増加し、つながりにくい状況になった場合に提供が開始されます。

地震などの大きな災害が起きると、家族や知人などに連絡をとるため、多くの方が一斉に電話をかけるため、電話がつながりにくい状況になります。

そんな時役立つサービスがNTTの「災害用伝言ダイヤル」です。

災害用伝言ダイヤルは、災害発生後にNTTがシステムを稼働し、家族間の安否確認や集合場所の連絡などに利用することができます。

「171」番をダイヤルすると、全国に設置された災害用伝言ダイヤルセンターにつながりますので、音声ガイダンスに従って、伝言の録音・再生を行ってください。



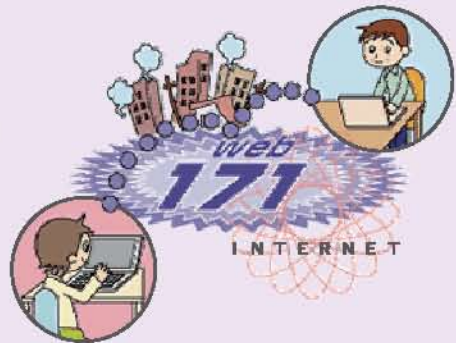
## ★災害用伝言板 (Web171)

<http://www.ntt-east.co.jp/saigai/web171/>

災害用伝言板(Web171)は、インターネットを利用して被災地の方の安否確認を行なう伝言板です。

地震が起きた！災害が起きた！  
そんな時は、すぐに知人の安否を確認したいですよね。でも、なかなか電話はつながりません。

電話は繋がらないけれど、インターネットは使えるという時にはこの方法を試してみてください。



災害用伝言ダイヤル(171)・災害用伝言板(171)は、災害発生に備えて利用方法を事前に覚えていただくことを目的として、より多くの皆様が体験利用できる機会を提供しています。事前にご利用方法を試してみてください。





# 避難時の心得

日頃から、地震や洪水被害に備えた家屋の点検や補強を行い、家族での役割分担や非常用持ち出し品の準備をして、万一避難することになった場合には、冷静に状況判断をして安全な避難を心がけてください。

## ★正確な情報収集

役場や消防署から避難の呼びかけがあった場合には、速やかに避難してください。



## ★安全な避難経路での避難を

あらかじめ、自分たちで避難場所までの避難経路を複数決めておき、その中から安全に通行できる経路で避難しましょう。



## ★お年寄りなどの避難に協力を

お年寄りや子供、病気の方は、早めの避難が必要です。近所のお年寄りや子供、病気の人などの避難に協力しましょう。



## ★お車での避難は控えて

洪水などで浸水している場所では車が水につかり動かなくなることがあります。また、道路をふさがり復旧活動の妨げになることがあります。車での避難はやめましょう。



## ★家を出る前に

避難する前に、電気のブレーカーを切り、火の元には充分注意しましょう。また、親せきや、知人などに避難する旨を連絡して、連絡先を確認しましょう。



## ★動きやすい服装、2人以上での避難

避難するときは、動きやすい服装で、2人以上での避難を心がけましょう。靴はひもで縛れる運動靴が最適です。長靴では洪水のときに中に水がたまり、動きづらくなるので禁物です。



## ★水面下にある危険

冠水した道路は足元が見えないため、側溝やマンホールのふたが開いている場合などは非常に危険になります。先頭に立つ人は傘や長い棒などで確認しながら進みましょう。



## ★早めの避難を心がけましょう

土砂災害は多くの場合被害の発生・拡大に時間的余裕がありません。台風が接近してから外に出るのは危険です。気象情報や村の避難情報などを確認して、少しでも危険を感じたら早めの避難を心がけましょう。





# わが家の土砂災害への備えと対応確認表

いざというとき困らないために、下の表とハザードマップに書き込みましょう

① 土砂災害の危険性	◎自宅の位置をハザードマップで確認し、地図に印をつけましょう。 自宅の位置は、土砂災害が予想される地域ですか？ 注意すべき災害を確認しておきましょう。												
② 避難場所	◎避難場所をハザードマップで確認し、情報を記録しておきましょう。												
	<table border="1" style="width:100%; text-align:center;"> <tr> <th style="width:33%;">避難場所</th> <th style="width:33%;">所在地</th> <th style="width:33%;">電話番号</th> </tr> <tr> <td> </td> <td> </td> <td> </td> </tr> <tr> <td> </td> <td> </td> <td> </td> </tr> <tr> <td> </td> <td> </td> <td> </td> </tr> </table>	避難場所	所在地	電話番号									
	避難場所	所在地	電話番号										
③ 家族が離ればなれになった時の集合場所	◎家族の集合場所を記入し、地図に印をつけましょう。 集合場所・・・												
④ ご近所で避難の支援が必要な方	◎避難の支援が必要な方がいる場所を地図に記入しましょう。 連絡先を記入しておきましょう。												
	<table border="1" style="width:100%; text-align:center;"> <tr> <th style="width:50%;">連絡先</th> <th style="width:50%;">連絡先</th> </tr> <tr> <td></td> <td></td> </tr> </table>	連絡先	連絡先										
	連絡先	連絡先											
⑤ 避難場所までの行き方	◎自宅から避難場所までのルートを地図に書き入れましょう。 そのときアンダーパスの道路や、土石流・がけ崩れ・地すべり等の危険性のある場所はなるべく避けるようにしましょう。 ◎ルートの中で、次のような危険な場所があるところに印をつけましょう。 川の沿道・橋・マンホール・側溝(みぞ)・工事現場・その他危険な場所 ◎避難するときの注意事項 ◎自動車での避難はやめましょう。 ◎マンホールや側溝に気をつけましょう。 ◎逃げ遅れたときは、近くの丈夫な高い建物へ避難しましょう。												

家族データ	氏名	生年月日	血液型	職場・学校	連絡先(携帯電話など)
					☒
					☒
					☒
					☒
					☒

備えのチェック	非常持ち出し袋に入れておくもの	<input type="checkbox"/> 携帯ラジオ <input type="checkbox"/> 懐中電灯 <input type="checkbox"/> 予備の電池 <input type="checkbox"/> ロープ <input type="checkbox"/> マッチ・ライター <input type="checkbox"/> ろうそく <input type="checkbox"/> ティッシュ <input type="checkbox"/> ビニール袋 <input type="checkbox"/> 非常用食糧 <input type="checkbox"/> 飲料水 <input type="checkbox"/> 缶切・ナイフ <input type="checkbox"/> 下着類・衣類 <input type="checkbox"/> 緊急衣料品(ぎず薬・かぜ薬・目薬・常備薬など)
	家族構成によって必要なもの	<input type="checkbox"/> 赤ちゃんのための準備品(粉ミルク・ほ乳瓶・紙おむつなど) <input type="checkbox"/> 高齢者や身障者のための準備品(常備薬・介護用品など) <input type="checkbox"/> その他の準備品(生理用品・ペットフードなど)
	避難時の必需品	<input type="checkbox"/> 山中湖村ハザードマップ <input type="checkbox"/> タオル <input type="checkbox"/> 浸水の深さを探る棒 <input type="checkbox"/> 手袋 <input type="checkbox"/> 雨ガッパ <input type="checkbox"/> 貴重品(現金・通帳・印鑑・保険証など) <input type="checkbox"/> 運動靴(長靴より安全)
	その他あると便利なもの	<input type="checkbox"/> 毛布・寝袋 <input type="checkbox"/> カセットコンロ <input type="checkbox"/> 使い捨てカイロ <input type="checkbox"/> わりばし <input type="checkbox"/> 床に敷くシート <input type="checkbox"/> その他( )