



地域をつなぐ行政情報誌  
山梨県 山中湖村

Public Information No.522

# 広報 やまなかと

## Yamanakako

2026.  
**4月**  
April



沖新畑  
コミュニティセンター



広報やまなかとでは表紙の写真を  
募集しています。詳しくは、山中湖村  
のホームページをご確認ください。

写真：沖新畑コミュニティセンターが完成しました(P6)  
共用開始日 4月1日～

# 村長所信・提出案件

令和8年第1回山中湖村議会定例会(3月)において、高村正一郎村長から村政運営に関する考え方と、議会に提出した案件が説明されましたので、その概要を掲載します。

本日ここに、令和8年第1回定例会が開会されるにあたり、提出いたしました案件の概要をご説明申し上げると共に、私の村政運営に関する考え方を述べさせていただきます。議員各位並びに村民の皆様のご理解とご協力を賜りたく存じます。

私も2期目の2年目を迎え、新たな気持ちで私の政治信条である「正直な政治、正直な村政」を誠心誠意、村の公益のため尽力して参ります。

昨年は村制施行150年、村名変更60周年を迎え、改めて本村の礎を築いてくれた先人たちに、敬意と感謝を申し上げると共に、今日まで村を守り続け、繁栄の継続を努力された村民の皆様にも併せて感謝申し上げます。

私たちの住む山中湖村の、歴史・文化を更に進め、この素晴らしい郷土を確固たるものとし、次世代に繋ぎ、誇りを持つ村の持続可能な村づくりを進めていかなければならないという、使命と重責を全力で挑戦する村づくり、村の発展に取り組んで参る所存であります。

これからの山中湖村を創造するためには、村民全員が社会の多様化に対応する姿勢と、新たな発想が重要であり、本村のもつ富士山・山中湖・歴史・文化等を土台として、その可能性を更に生かすためにも、村民が一つとなり、互恵関係を更に持ち続け、村民・議会・行政がそれぞれの役割と協働していくことが重要不可欠であり、今の私達世代がしっかりと、その使命を果たすことが、次世代に夢と希望を持つ村づくりになるのではないのでしょうか。

さて、2月6日に開幕した「ミラノ・コルティナ2026冬季オリンピック」は2月22日に17日間の競技を終え閉幕しました。冬の舞台で輝いたTEAM JAPANの活躍は、勝利の歓喜だけでなく、氷上や雪原で見せた一瞬一瞬の表情、最後まであきらめない姿勢、仲間を信じる静かな強さで、国中の胸を震わせました。スポーツがもたらす感動と行動、挑む勇氣と支えあう心、その美しさを、村政運営に置き換え、村長としての残り3年間を村民の皆様と「ワンチーム」で歩んでまいります。

国においては2月に発足した、第2次高市内閣が、「政策の継続性」と「迅速な実行」を掲げ、経済・安全保障・エネルギー政策を重点にとらえています。物価高騰への対応や賃上げの定着、地域経済の底上げを図るため「責任ある積極財政」の姿勢で、必要な分野に機動的に財政資源を投入する方針が示されています。

経済・財政運営では、成長分野への投

資、地域中小企業への支援、子育て・教育分野への重点配分が掲げられています。

エネルギー・防災対策では、再生可能エネルギーと原子力の最大限の活用を図り、エネルギー安全保障と脱炭素の両立を進め、激甚化する自然災害の備えとして、防災・減災、国土強靱化のための予算が確保され、地方のインフラ整備や避難体制の強化が後押しされています。

人口・地域政策については、少子高齢化と人口減少が依然として深刻であり、移住・定住促進、子育て支援、地域産業の活性化が重点政策と位置づけられており、地方自治体には、地域の特性を生かした持続可能な地域づくりが求められています。

本村の令和8年度予算編成においては、これらを踏まえ、少子高齢化に対応する「子育て支援」、教育環境整備に伴う「統合小学校新設」のための準備や「英語教育の強化」、観光・経済に向けた「花のまちづくり推進事業」、環境対策として「公共施設のLED化」や「山中湖の湖底環境調査」、公共施設の老朽化対策として「山中湖村公民館交流センターリニューアル工事」等を、主要政策として予算計上いたしました。

しかしながら、本村の財政見通しは、毎年経常収支比率が上がる傾向があり、大変厳しい状況が見込まれます。特に公共施設の老朽化が進んでおり、昭和末期から平成初期に建設された施設が多く、建築後約30年以上が経過しています。

これまでも施設機能を保持できる等、利用時に支障のないよう努めてまいりました。今後改修等が必要な公共施設やインフラの整備については、国庫補助金等を活用する等、計画プランを作成し、関係省庁との協議を進めて参ります。特に温泉施設「紅富士の湯」、「石割の湯」改修は補助対象外となる可能性があり、施設自体の今後の方向性を運営面、管理面も含め早急に検討対応していかなければならないと考えます。

また、少子化により、村内の出生数が大幅に減少しており、将来的には山中・平野保育所の統合も検討を進めていかざるを得ない状況です。更に若者の移住・定住や新しい産業の創出など、課題は山積しています。

このような行財政状況を踏まえ、村の基本指針である、長期総合計画の更新時期に際し、総合計画と総合戦略を一体化し、中・短期的視点で、令和8年度から令和11年度までの4カ年計画である「山中湖村むらづくり計画」の策定を進めて参りました。

基本構想では、「山中湖村2030ロードマップ」に掲げた未来像「夢と希望のもてる村づくり」を基に「夢のある山中湖村」、「希望のある山中湖村」をテーマとしました。基本計画では、4つの基本目標を軸に、23の施策を推進する計画案となっております。

先月2月21日に住民説明会を開催し、今月の12日に最終の審議会を開催する予定です。議会の最終日には議員の皆様にご報告いたします。

「山中湖村むらづくり計画」は村民の皆様と共に進めていくことが要となりますので、広く周知し計画を着実に進めてまいります。

次に12月定例会からの、これまでの主な事業についてご報告させていただきます。

本年1月9日に国立大学法人山梨大学と包括連携を締結しました。山中湖村の地域振興と両者の発展を目的とし、生活・自然環境・健康・福祉・教育文化・産業・科学技術・観光・防災・まちづくりの各分野の協力、人的資源の交流、物的資源の相互活用など幅広く連携し、村民が健康で安心・安全に暮らせる社会の実現、継続的な協力体制を築く内容で、山梨県内27市町村の中で20番目の包括連携協定となりました。

次に、先月の2月22日に開催しました山中湖アイスキャンドルフェスティバルについて、ご報告いたします。

このイベントは、冬の閑散期における集客を目的に、観光協会が主催となり、本年19回目を迎えました。

平野旅館民宿組合をはじめ、各種団体の協力いただき、今では冬の一大イベントまで成長しました。

また、今回も南関東防衛局の協力のもと、キャンプ富士の米軍ボランティア30名の隊員の協力や、多摩美術大学の学生有志がデザイン、制作した「光のアート」はダイヤモンド富士山をモチーフに2,500個のキャンドルを用いた作品など参加ご協力をいただき厚く御礼申し上げます。

また、平野旅館民宿組合青年部によるスカイランタンフェスティバルも同時開催し、交流プラザきらら原っぱをメイン会場に5,000個のキャンドルと600基のランタンの幻想的な光景と冬花火が夜空を彩り、会場には約1万8千人の来場者が訪れ、大変な賑わいとなりました。

次に、2月20日に、フィリピン・セブ州・アロギンサン町とのオンライン調印式を行い、姉妹都市協定を締結いたしました。令和8年度から導入する英語教育のALTは、アロギンサン町から派遣される予定です。

アロギンサン町は自然環境保護区に指定され、自然に恵まれた町です。豊かな自然を生かした「エコ・ツアー」に力を入れ、セブ州の新たな観光地として、多くの外国人観光客を迎えています。

山中湖村の未来は、ここで育つ子供たち一人一人の力にかかっています。私は村長として、英語教育を通じたグローバル人材育成を地域活性化の中核と位置づけ、次世代が自信をもって世界に羽ばた

ける環境を築いてまいります。

次に、議員の皆様には、2月24日に茨城県八千代町で行われました、第2次避難場所としての、災害連携を含む、八千代町と山中湖村との町村友好交流協定式にご出席いただき、心より感謝申し上げます。村制施行151年目の節目の年に、本村として初めて県外との友好交流協定を結ぶことができましたことは、大きな喜びであります。

八千代町の野村町長からは「家族のような付き合いが始まれば、素晴らしい取り組みができる」との言葉をいただきました。私も役場職員や議会の皆様、そして村民の皆様と共に、八千代町との交流を深めるよう取り組みを進めてまいります。

引き続き、本定例会に提出いたしました案件について、その概要をご説明申し上げます。

まず、議案第2号 山中湖村特定乳児通園支援事業の運営に関する基準を定める条例制定についてであります。

このことにつきましては、就労要件に関係なく、すべての家庭の0歳6か月から満3歳未満の未就園児が、月一定時間まで保育所を利用できる、新制度で、子ども・子育て支援法に基づき、新規条例の整備を行うものであります。

次に、議案第3号 山中湖村防災行政無線条例の一部を改正する条例制定についてであります。

このことにつきましては、防災行政無線の更新に伴い所要の改正を行うものであります。

次に、議案第4号 山中湖村の議会の議員及び長の選挙における選挙運動の公費負担に関する条例の一部を改正する条例制定についてであります。

このことにつきましては、選挙運動用のビラ及びポスターの公費負担の限度額の改正に伴い所要の改正を行うものであります。

次に、議案第5号 職員の旅費に関する条例の全部を改正する条例制定についてであります。

このことにつきましては、国家公務員等の旅費に関する法律の一部改正に伴い、所要の改正を行うものであります。

次に、議案第6号 令和7年度山中湖村一般会計補正予算についてであります。

今回の補正予算の概要につきましては、歳入見込みについての見直しと、歳出予算の執行状況を精査の上、編成したものであります。

歳入の主なものとしましては、村税の村民税として、3億6千万円、地方特例交付金9千528万1千円の増額、ふるさと納税寄付金 1億4千880万6千円、繰入金の財政調整基金 4億5千928万2千円を減額しております。

また、執行残額の大きなものについては、各科目において減額しております。

この結果、総額1億4千287万7千円を減額補正となり、歳入歳出それぞれ59億1千937万円となっております。

繰越明許については、明神前交差点周辺整備事業他3事業が、年度内に完了しな

い見込みのため、繰り越すものであります。

債務負担行為については、令和8年度に予算を計上しております2件の業務の委託契約を締結するため、補正を行うものであります。

地方債補正については、財源組み換えにより、補正を行うものであります。

次に、議案第7号 令和7年度山中湖村国民保険特別会計補正予算についてから、議案第12号 山中湖村簡易水道事業会計補正予算についてまでの6案件につきましても、主な内容は歳入見込みの見直しと、歳出予算の執行状況を精査した結果、所要の補正を行うものであります。

次に、議案第13号から議案第20号までの、令和8年度当初予算のうち、主なるものにつきまして、ご説明を申し上げます。

令和8年度の予算は、全会計で63億2千934万円となり、前年度比5億6千584万5千円、8.2%の減額となりました。

一般会計の予算の歳入につきましては、村税の村民税、個人及び法人分、固定資産税など、前年度比1億4千2百万6千円増の28億3千318万6千円となっております。

手数料の衛生手数料は、ごみ処理料金の改定により、前年度比1千320万4千円増の3千573万9千円となっております。

寄付金は、ふるさと納税寄付金の減収により、前年度比1億3千142万5千円減の4億9千965万1千円となっております。

繰入金の財政調整繰入金は、前年度比4億896万1千円減で、2億8千953万5千円となっております。

また、村債は大型投資的事業の財源として、年度ごとの財政負担の平準化と、受益者負担の公平化を図るため、前年度比4千650万円減の8千390万円と制御し、計上いたしました。

一般会計予算の歳出につきましては、総務費については、会計年度任用職員人件費として、2億4千963万4千円を、ふるさと納税推進事業として、2億5千658万1千円を計上いたしました。

民生費については、介護給付費・訓練等給付事業として、1億2千219万9千円を、保育所費として2億1千96万7千円を、計上いたしました。

衛生費については、すこやか子ども医療助成事業として、2千34万1千円を、予防接種事業として2千363万1千円を、村立診療所管理運営費として、3千108万8千円を、塵芥処理費として、3億8千369万8千円を、計上いたしました。

農林水産業費については、花のまちづくり推進事業として、2千447万1千円を、地域おこし協力隊実施事業として、1千773万2千円を、花の都公園園圃維持管理経費として、3千803万6千円を、計上いたしました。

商工費については、観光情報発信事業として、1千438万8千円を、観光客誘客誘致事業として1千350万円を、交流プラザ維持管理経費として、5千513万6千円を、明神山パノラマ台維持管理経費として、パノラマ台駐車場の有料化業

務委託費を含む、1千694万4千円を、温泉施設及び花の都公園維持管理経費として2千100万円を計上いたしました。

土木費については、道路橋りょう維持補修事業として、村道山中32号線舗装改良工事を含む、9千62万6千円を、道路除雪融雪対策事業として、3千596万1千円を、山中湖親水公園維持管理経費として、親水公園駐車場の有料化業務委託費を含む、1千446万5千円を、計上いたしました。

消防費については、広域行政事務組合負担金として、1億8千626万9千円を、消防詰所整備事業として、1億1千71万6千円を、防災対策推進事業として、1千811万3千円を、計上いたしました。

教育費については、公民館維持管理経費として、山中湖村公民館交流センターリニューアル工事費を含む、2億3千535万3千円を、情報ライブラリー維持管理経費として、3千722万1千円を、計上いたしました。

以上の主なる内容をもって編成いたしました結果、一般会計予算は、前年度比6億1千864万4千円減の47億9千916万4千円となっております。

特別会計のうち、国民健康保険特別会計については、国民健康保険加入者の減少等により、前年度比1千885万5千円減の7億7千638万8千円となっております。

観光特別会計については、前年度比163万5千円減の3千534万5千円となっております。

介護保険特別会計については、介護保険給付サービスの増加により、前年度比4千119万5千円増の4億7千530万3千円となっております。

介護予防支援事業特別会計については、前年度比微増の781万3千円となっております。

後期高齢者医療特別会計については、後期高齢者医療保険の加入者数の増加により、前年度比3千192万1千円増の2億3千532万6千円となっております。

下水道事業会計については、主な事業として、村道山中22号線下水道管敷設工事費3千367万4千円、一の砂川No.1ポンプ場更新工事702万9千円を計上いたしました。

簡易水道事業会計については、主な事業として、配水池初期点検業務委託費270万6千円を計上いたしました。

次に、議案第21号 工事請負契約の変更についてであります。

このことにつきましては、沖新畑コミュニティセンター建設工事について、契約金額に変更が生じたため、工事請負変更契約を締結しようとするものであります。

よろしくご審議の上、ご決賜りますようお願い申し上げます。

なお、本定例会に追加案件を提出する予定でありますので、併せてよろしく願い申し上げます。

令和8年3月5日

山中湖村長 高村 正一郎

# 山中湖村むらづくり計画を 策定しました

## 未来像：夢と希望のもてるむらづくり

令和8年度から令和11年度までを計画期間とする「山中湖村むらづくり計画」を策定しました。本計画は、審議会の皆さまや村民の皆さまからのご意見を反映した計画案を基に、地域の実情や未来像に即してまとめたものです。

計画では、村民一人ひとりが安心して暮らせ、自然や文化を活かした活力ある地域社会を実現するため、以下の各分野施策に取り組みます。



### 基本目標

1

### 安心安全な村民生活を支えるむらづくり

防災・減災対策や生活基盤整備を進め、誰もが安心して暮らせる村を目指します。

### 基本目標

2

### 若者や子どもが夢と希望をもち生き生きと育つむらづくり

子育て環境の充実、教育の充実、地域文化の振興を通じて、未来を担う世代が希望を持てるむらづくりを進めます。

### 基本目標

3

### 観光産業、地域力活性向上へのむらづくり

豊かな自然や地域資源を活かした観光振興や地域産業の活性化に取り組みます。

### 基本目標

4

### 豊かな自然を守り、育み、支えるためのむらづくり

美しい自然環境を守り、持続可能な村づくりを推進します。

本計画は、村民・事業者・行政が連携して実施し、施策の進捗を検証しながら柔軟に改善していきます。今後も、村民の皆さまが夢と希望をもてる山中湖村の実現に向けて取り組みを進めます。

計画の全文は村ホームページをご覧ください  
<https://www.vill.yamanakako.lg.jp/info/1557>



問い合わせ…村未来政策課 ふるさと企画推進係 ☎62-9971

## 山中湖村と八千代町との 友好交流協定締結式

# 茨城県八千代町と 友好交流協定を 締結しました

2月24日、茨城県の八千代町にて  
友好交流協定式を行いました。  
村制150年の歴史の中で初となる、他県の  
自治体との友好交流協定の締結となりました。



本協定は、両自治体の地域資源と課題を補完し合い、住民の安全確保、教育・文化・産業の振興および持続可能な地域づくりを目的として協定を締結しました。

八千代町は広大な田園を有しており、白菜の生産量は全国1位であり、他にもメロンや梨など様々な農産物が生産されている農業を基幹産業とした魅力あふれる町です。

今後は、まず第一に災害支援の面で**大規模災害発生時(富士山の噴火等)における2次避難場所**として想定し、防災協定の締結に向け協議を進めていく予定です。

その後、八千代町では農業体験、山中湖村では自然体験等、両自治体が互いの強みを尊重し合いながら、広域的かつ実用性のある連携体制の構築を目指していきます。



2次避難所として想定される体育館の視察。  
八千代町長より説明を受けている様子。



協定式には八千代町議員、山中湖村議員の両議員も参加しました。

# 沖新畑コミュニティセンター が

## 完成しました

3月17日(火)、沖新畑コミュニティセンターの竣工式が執り行われました。

沖新畑コミュニティセンターは地域コミュニティの拠点として、子どもから高齢者までがともに集い、絆を深める場所となるよう設計されました。また、災害時には地域の安全を守る避難施設としての役割も兼ね備えています。

本施設はどなたでもご利用いただけますが、ご利用の際は「やまなしくらしねっと施設予約サイト」から事前予約が必要です。(施設利用方法、予約方法については右のサイトをご確認ください)



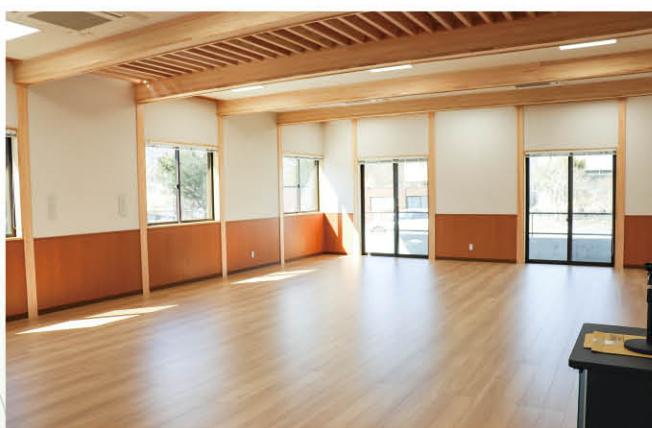
山中湖村施設  
利用方法



- ▶ 貸出可能な部屋
  - 集会室 (72㎡)
  - 会議室 (18㎡)
  - 調理室 (18㎡)

▶ 備品もご利用いただけます

- 放送設備
- 会議用のテーブル
- 椅子
- 卓球台(ラケット、ネット、ボール) 等



防衛省  
(特定防衛施設周辺整備事業)

※沖新畑コミュニティセンターは防衛省の補助を受け、整備されました。

### 沖新畑コミュニティセンターの特徴

- (1) 子育て世帯が利用しやすい設備  
併設の児童公園にはベンチ、滑り台、スイング、砂場が整備されています。
- (2) 高齢者や障害のある方、乳幼児を連れた方が利用しやすい設備  
施設内は全てバリアフリーとなっており、車椅子の方が移動しやすいよう出入口にスロープが設けられています。また、多目的トイレには手すり、ベビーチェア、おむつ替えベッドが設置されています。
- (3) 環境に配慮した設備  
太陽光発電によるクリーンエネルギーの活用で地球温暖化防止、電気代削減を目指します。施設内はオール電化となっています。
- (4) セキュリティ対策設備  
敷地内に3台の防犯カメラが設置されています。
- (5) 自主防災活動の拠点としての設備  
小型消防車が格納できる車庫、災害時の備えとなる食糧・水・災害備品等を収納する備蓄庫が整備されています。



**Kiralia**

清潔、もっと。  
きれいを、ずっと。

## 取り組みが広げた“衛生の意識” 認定2年目の実感と成果

花王プロフェッショナル・サービス株式会社およびキラリアハイジーン株式会社は山中湖村との包括連携協定を通じ、村の衛生環境の充実を目指しています。昨年度に続く2回目の認定として、2月27日に村役場で東小学校・山中小学校・山中湖中学校への『Kiralia認定証書』授与式を行いました。本記事では、2年目ならではの気づきや変化について、関係者から寄せられたコメントをご紹介します。

### 山中湖村 村長より

「Kiraliaより効率的な感染対策の取組提案を行ってもらい感謝している。常に目に見えない感染症との戦いが続くなか、子どもたちや村の住民のためにも今後も継続して感染症対策を村として対応していきたい。」



### 山中湖中学校校長より

「学級閉鎖もなく、指導してもらったマニュアルを活用して清掃に取り組んでいることで、生徒自身が意識しながら実践するようになったのではないかと感じています。」

### 東小学校校長・山中小学校校長より

「児童向けの取り組みの成果が出ていると感じました。児童から授業内容の半歩先の質問が出てきたことが非常によかったです。」  
「児童だけでなく、職員の意識も高くなったと感じています。」

## 山中湖村 × Kiralia 取り組みの流れ

Step 1



リスクと  
汚れの  
見える化

Step 2



教員向け勉強会・生徒向け勉強会  
eトレーニング

Step 3



効果測定

Step 4



最終確認

Step 5



認定授与

ご卒業・ご卒園

おめでとうございます

祝  
卒業

村内の小中学校や保育所で卒業式・卒園式が行われました。  
中学校では22人、山中小学校では28人、東小学校では12人、  
山中保育所では23人、平野保育所では6人の子どもたちが門出の日を迎えました。



山中湖中学校



山中小学校



東小学校



山中保育所



平野保育所

友達と過ごした日々や先生との思い出を胸に、新たな一步を踏み出します。  
それぞれの夢に向かって歩いていく子どもたちのこれからを、地域一体となって応援しています。

## 🍷 山中湖村 高齢者の温泉施設利用料金が変わりました

村民証明書をお持ちの70歳以上の高齢者の方には、

令和8年4月1日から **150円(入湯税)** を納めていただきます。



村民の皆さまのご理解とご協力をお願いいたします。 ※入湯税は、施設の整備などに充てられます。

問い合わせ…株式会社 山中湖観光振興公社 ☎0555-20-2700 福祉健康課・観光課 ☎62-1111



# 下水道使用料改定

山中湖村下水道使用料は令和8年度6-7月料金から新体系となります。

ご利用者の皆さまにはご理解・ご協力をいただけますようお願いいたします。

## 山中湖村下水道使用料 新体系 (2か月あたり)

汚水の種類	汚水の量 (m <sup>3</sup> )	金額 (税抜)
一般用	0~20	1,650円
	21~100	85円/m <sup>3</sup>
	101~200	95円/m <sup>3</sup>
	201~1,000	105円/m <sup>3</sup>
	1,001以上	115円/m <sup>3</sup>
臨時用		115円/m <sup>3</sup>

山中湖村の下水道使用料は低価格水準を維持してきたため、山梨県内においても下位における市町村でありました。そのため健全経営といえる状態ではなかったため、令和7年度下水道審議会における答申を機に令和8年度から新体系を導入することとなりました。

市町村名	下水道使用料(単価) 円/m <sup>3</sup> (税抜き)	下水道使用料(単価) 円/m <sup>3</sup> (税込)	下水道使用料 円/2ヶ月 (40m <sup>3</sup> 使用時 税込)	下水道使用料備考
甲府市	111	122	4,862	基本料金2ヶ月 920円 水量使用料 1~20m <sup>3</sup> 70円/m <sup>3</sup> (10円未満切り捨て) 基本料金2ヶ月 1,850円(20m <sup>3</sup> まで) 超過料金 21~100m <sup>3</sup> 85円/m <sup>3</sup> (税込) (基本料金2ヶ月以上10円未満は5円とする) 基本料金2ヶ月 2,400円(20m <sup>3</sup> まで) 超過料金 21~100m <sup>3</sup> 120円/m <sup>3</sup> (税込) (10円未満切り捨て)
富士吉田市	84	92	3,685	基本料金1ヶ月 1,180円(10m <sup>3</sup> 以下) 超過料金 11~20m <sup>3</sup> 141円/m <sup>3</sup> (税込) (10円未満切り捨て)
都留市	120	132	5,280	基本料金1ヶ月 1,500円(10m <sup>3</sup> 以下) 超過料金 11~20m <sup>3</sup> 90円/m <sup>3</sup> (税込) (10円未満切り捨て)
山梨市	130	142	5,698	基本料金1ヶ月 962円95銭(10m <sup>3</sup> まで) 超過料金 21~60m <sup>3</sup> 116円(11銭)(税込) (10円未満切り捨て)
大月市	120	132	5,280	基本料金2ヶ月 1,980円(20m <sup>3</sup> まで) 超過料金 21~60m <sup>3</sup> 110円/m <sup>3</sup> (税込) (10円未満切り捨て)
北杜市	105	116	4,620	基本料金1ヶ月 1,000円(10m <sup>3</sup> まで) 超過料金 11~20m <sup>3</sup> 110円/m <sup>3</sup> (税込) (10円未満切り捨て)
甲斐市	99	109	4,356	基本料金1ヶ月 860円(10m <sup>3</sup> まで) 超過料金 11~20m <sup>3</sup> 100円/m <sup>3</sup> (税込) (10円未満切り捨て)
富次市	108	119	4,752	基本料金2ヶ月 1,920円(20m <sup>3</sup> まで) 超過料金 21~60m <sup>3</sup> 120円/m <sup>3</sup> (税込) (10円未満切り捨て)
上野原市	130	143	5,720	基本料金1ヶ月 1,500円 11~20m <sup>3</sup> 95円/m <sup>3</sup> (税込) (10円未満切り捨て)
甲州市	123	136	5,424	基本料金1ヶ月 1,162円(10m <sup>3</sup> まで) 11~25m <sup>3</sup> 156円/m <sup>3</sup> (税込)
中央市	100	110	4,400	基本料金2ヶ月 1,800円(20m <sup>3</sup> まで) 11~60m <sup>3</sup> 110円/m <sup>3</sup> (税込) (10円未満切り捨て)
市川三郷町				
三峠・市川地区	85	94	3,750	基本料金1ヶ月 926円(10m <sup>3</sup> まで) 11~50m <sup>3</sup> 166円/m <sup>3</sup> (税込) (10円未満切り捨て)
六郷地区	90	99	3,960	基本料金1ヶ月 1,980円(20m <sup>3</sup> まで) 21~100m <sup>3</sup> 96円/m <sup>3</sup> (税込) (10円未満切り捨て)

市町村名	基本料金	超過料金	基本料金	超過料金	備考
早川町	-	-	-	-	※下水道使用料は、世帯及び世帯人数による(水量による) 基本料金1ヶ月 3,000円(1世帯あたり) 超過料金 500円(世帯人数につき)(税込) 【計算例】世帯人数4人暮らしの場合(1ヶ月) (3,000+500×3)×1.1=4,950円
身延町	105	116	4,620		基本料金1ヶ月 900円(10m <sup>3</sup> まで) 超過料金 11~20m <sup>3</sup> 120円/m <sup>3</sup> (税込) (10円未満切り捨て)
富士川町	99	109	4,350		基本料金1ヶ月 860円(10m <sup>3</sup> まで) 超過料金 11~60m <sup>3</sup> 110円/m <sup>3</sup> (税込) (10円未満切り捨て)
昭和町	110	121	4,840		基本料金2ヶ月 2,000円(20m <sup>3</sup> まで) 超過料金 21~60m <sup>3</sup> 120円/m <sup>3</sup> (税込)
西桂町	95	105	4,180		基本料金2ヶ月 1,900円(20m <sup>3</sup> まで) 超過料金 21~100m <sup>3</sup> 95円/m <sup>3</sup> (税込) (10円未満切り捨て)
忍野村	63	69	2,750		基本料金2ヶ月 1,200円(20m <sup>3</sup> まで) 超過料金 21m <sup>3</sup> 以上 85円/m <sup>3</sup> (税込) (10円未満切り捨て)
山中湖村	68	74	2,970		基本料金2ヶ月 1,300円(20m <sup>3</sup> まで) 超過料金 21m <sup>3</sup> 以上 70円/m <sup>3</sup> (税込)
富士河口湖町					
旧上九一色村以外	80	88	3,520		基本料金2ヶ月 1,500円(20m <sup>3</sup> まで) 超過料金 21~100m <sup>3</sup> 85円/m <sup>3</sup> (税込) (10円未満切り捨て)
旧上九一色村	175	193	7,700		基本料金80m <sup>3</sup> まで 2,000円/2ヶ月(税込) (10円未満切り捨て)
小管村	-	-	-		下水道使用料は、世帯人数による(水量による) 1人:世帯 1,340円/月 2人:世帯 1,330円/月 3人:世帯 2,520円/月 4人:世帯 2,600円/月 5人以上:世帯 3,150円/月(税込)
丹波山村	55	60	2,400		基本料金1ヶ月 1,200円(20m <sup>3</sup> まで) 超過料金 21m <sup>3</sup> 以上 90円/m <sup>3</sup> (税込)

[表] 山梨県における各自治体の下水道使用料

山中湖村	68	74	2,970	基本料金2ヶ月 1,300円(20m <sup>3</sup> まで) 超過料金 21m <sup>3</sup> 以上: 70円/m <sup>3</sup> (税抜き)
------	----	----	-------	---

問い合わせ…村土整備課 水道係 ☎62-9974



# クリーンセンターからのお知らせ

## 4月1日(水)から

# 不燃物の分別ルールが変わりました

4月1日以降、不燃物は下の図のとおり **別々の袋に入れてください**。



村指定の不燃物袋

### 4月から、不燃物の収集は**水曜日**に行います

✓ 収集に出す場合は、必ず **村指定の不燃物袋** を用いてください。

#### ※ご注意

現在流通している村指定不燃物袋は「カン・ビン専用」及び「毎週火曜日」の記載がありますが、4月1日からも**現在流通している袋を用い、下記の分別ルールで水曜日に収集**を行います。在庫が無くなり次第、記載は順次変更されますので、皆さまのご理解とご協力をお願いします。

✓ クリーンセンターに直接持込む場合には、中身が確認できる透明な袋に入れてください。

(※持込みの場合、指定袋でなくても受入が可能です。)

## 不燃物の分別ルール



これまでの  
混合した状態



ビン類



アルミ缶、  
スチール缶



小型家電



セトモノ、  
ガラス、鉄くず

### 分別の ポイント

- ビンは蓋を取り、中を洗ってください。
- 金属製のビンの蓋は、缶の袋に入れてください。
- 中身が入っているビンまたは缶は回収できません。
- ビンまたは缶のラベルが紙製の場合は、剥がす必要はありません。
- **リチウムイオン電池**を含む小型家電製品は、火災の危険があるため**不燃物として収集できません**。地域リサイクルまたはクリーンセンターへの持込みをお願いします。



ルールが守られていない場合、収集及びクリーンセンターへの持込みをお断りする場合がありますのでご了承ください。

問い合わせ…山中湖村クリーンセンター ☎62-5374

**重要**

# ごみ収集に関する変更のお知らせ

重要なお知らせのため再度掲載いたします。  
必ずご確認ください。



**2026(令和8)年4月1日** から、  
ごみ収集に関連する下記の事項が変更になりました

## 手数料・収集方法・収集曜日 の変更について

### 1 ごみの持込み手数料を変更しました

クリーンセンターへのごみの持込み手数料が変更となりました。

変更前：10kgあたり50円 → **変更後：10kgあたり100円**

持込み時に窓口で収めていただく料金が増加しましたので、ご注意ください。

### 2 事業系ごみは収集しません

事業系ごみ(商店、飲食店、宿泊施設等の事業所や、管理者のいる分譲地、マンション等から発生するごみ)については、**今後一切収集を行いません。**

法律により、事業系ごみは各自でクリーンセンターへ直接持込むか、収集許可業者と契約し、クリーンセンターへの運搬を委託することが義務付けられています。

### 3 住宅併設事業所のごみ出し数量の制限を変更しました

「家庭ごみ」と「事業系ごみ」の分別が困難な、住宅と併設された事業所については、一度の収集に出せるごみ袋の上限を「5袋」から **「3袋」まで** に変更しました。

### 4 一般家庭のごみ出し数量の制限を変更しました

一般家庭も同様に、

一度の収集に出せるごみ袋の上限を「5袋」から **「3袋」まで** に制限します。

### 5 不燃物の収集が水曜日になりました

新しい収集曜日は、表をご覧ください。

また、今後水曜日は不燃物をクリーンセンターに持ち込むことはできません。

収集日変更によるごみの出し忘れにご注意ください。

これまでの  
収集曜日

月	火	水	木	金
燃えるごみ	不燃物	燃えるごみ	燃えるごみ	燃えるごみ



令和8年  
4月1日～

月	火	水	木	金
燃えるごみ	燃えるごみ	不燃物	燃えるごみ	燃えるごみ

問い合わせ…村民生活環境産業課 住環境衛生係  
山中湖村クリーンセンター

☎62-9978  
☎62-5374





# クリーンセンターからのお知らせ

## 地域リサイクルが変わりました!

### 実施日が増えました!

役場下駐車場でやっている地域リサイクル活動を、**4月から月2回(第1・3金曜日)**行います。

**4月初回は、4/3の9:00~11:00**に行います。

**リサイクルステーション** 平日の9:00~16:00地域リサイクルと同じ品目を回収しています。

### ご家庭で使い終わった食用油の回収を始めました!

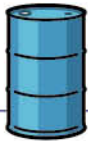
よく冷まし、ペットボトルなどの容器に入れ、ご持参ください。



- 食用油であれば、種類は問いません。
- 水、機械油、油かすは混ぜないでください。



※リサイクルステーションでも食用油の回収を行っています。



ステーション内のドラム缶に、食用油をご自身で注いでください。

### 身分証明書での住所確認にご協力をお願いします

ごみの処理については、廃棄物の処理及び清掃に関する法律において自区(居住の市町村)内処理を行うこととなっており、山中湖村クリーンセンターは、山中湖村の村民、事業者、村内に別荘を所有している方に限り利用することができます。

しかし、村外からと思われる方の搬入が後を絶ちません。

そこで、山中湖村クリーンセンターにて、ごみの持ち込み受付時に自動車運転免許証などによる住所確認を行います。

ご来場の際は、**運転免許証**や**マイナンバーカード**など、**顔写真付きの本人確認が可能な書類**を持参してください。



別荘の所有者など、証明書に記載されている住所が異なる場合、排出場所の住所と氏名が確認できる証明書(固定資産課税明細書、公共料金の請求書の原本など)を一緒にご提示ください。

詳しくは、ホームページ『山中湖村クリーンセンターへの資源・ごみの持ち込み』をご覧ください。



ご不明な点があれば、クリーンセンターまでお問い合わせください。

村外ごみの持ち込みを防止するため、村民の皆さまのご理解ご協力をお願いします。

# ゴールデンウィークごみ処理業務のお知らせ

下記のとおり、ごみ処理業務を行いますので、ご協力をお願いします。

4/26(日)	4/27(月)	4/28(火)	4/29(水)	4/30(木)	5/1(金)	5/2(土)
休み	可燃物収集 持ち込み (可燃物・不燃物)	可燃物収集 持ち込み (可燃物・不燃物)	休み	可燃物収集 持ち込み (可燃物・不燃物)	可燃物収集 持ち込み (可燃物・不燃物)	休み
5/3(日)	5/4(月)	5/5(火)	5/6(水)	5/7(木)	5/8(金)	5/9(土)
休み	可燃物収集 持ち込み (可燃物・不燃物)	休み	休み	可燃物収集 持ち込み (可燃物・不燃物)	可燃物収集 持ち込み (可燃物・不燃物)	休み

## 収集について

- 必ず村指定袋を使用し、8:30までに最寄の収集経路に出してください。
- ペットボトル・ビン類は、キャップ(フタ)を取り外し、洗浄を行ってから村指定袋に入れてください。
- おもちゃなどのプラスチック製品(金属が付いて無い物)は、可燃物として出してください。
- 分別は明確に、生ごみは十分水切りを行ってください。
- 収集日や時間を守り、美しい観光地を守りましょう。

## 持ち込みについて

- 水曜日は、不燃物の持ち込みはできません。
  - ペットボトルは、リサイクルマークの確認を行い、キャップを取り外し、洗浄を行ってから施設内の専用袋に投入してください。ビン類もキャップ(フタ)を取り外し、洗浄を行ってから出してください。
  - 搬入道路は、カーブが多く危険なので、スピードの出し過ぎに注意してください。
  - ごみが飛散しないように、荷台をネットやシートで覆ってください。
- ※クリーンセンターへの持ち込み時間  
 ・9:00~11:00 ・13:00~16:00 時間を厳守をお願いします。

## 村内一斉清掃予定表

問い合わせ…村民生活環境産業課 ☎62-9978

今年度から4月~9月(8月を除く)の**第4木曜日**に実施します。また、今年度から**10月の清掃は実施しません。**

4月23日	5月28日	6月25日
← [実施時間] 6:00~7:00 →		
7月23日	9月24日	
← [実施時間] 6:00~7:00 →		

※実施については、前夜に放送でお知らせします。雨天の場合は翌日に順延します。順延日も雨天の場合は中止とします。また、ポート業者等に棧橋周辺の清掃周知をお願いします。

## 一斉清掃実施区域

- 山中地区 文学の森入口~大出山入口
- 長池地区 大出山入口~長池天神社
- 平野地区 長池天神社~大堀川
- 旭日丘地区 大堀川~文学の森入口
- 沖新畑地区 地区区域内

観光地として相応しい環境づくりのために、周辺の清掃活動にご協力をお願いします。

## 一般廃棄物(ごみ・し尿) 収集運搬及び浄化槽清掃 許可業の更新・新規について

この許可業は、廃棄物の処理及び清掃に関する法律第7条及び浄化槽法第35条の規定に基づく営業(業を営む市町村長)の許可がなければ業として一般廃棄物の収集運搬することができません。この許可を受けずに一般廃棄物の収集運搬業を行なった場合は、罰則規定が定められています。

**許可期間は令和8年7月4日から令和10年7月3日までの許可です。**

**期間途中の許可・申請等はできません**ので注意してください。

なお、すでに業として許可を受けている業者の方は更新年となり、5月29日(金)までに関係書類(法律に基づく許可基準及び村条例による申請書類)の

提出を行ってください。なお、欠格要件が発生している場合は更新ができません。

新たに許可を受ける場合は、4月30日(木)までに山中湖村クリーンセンター(☎62-5374)にご連絡ください。

なお、民宿、保養所、レストラン等で自ら一般廃棄物(ごみ)をクリーンセンターに収集運搬する自己搬入者は、許可の必要がありません。

## 参考

### ●法第7条許可とは…

自ら以外の他の者(業者等)と委託契約により、一般廃棄物(し尿、ごみ)の収集運搬を業として、クリーンセンターに運び、適正に処理を行なうための収集運搬業を7条許可という。(現在当村ごみ9業者、16台許可・し尿4業者、12台許可)

### ●法第35条許可とは…

し尿浄化槽(くみ取りトイレも含む)を個人、企業と契約によりくみ取り・清掃を行い、くみ取った廃棄物(し尿・汚泥)を富士吉田市美化センターに搬入し、適正に処理を行なうための清掃業を35条許可という。(現在当村4業者、12台許可)

問い合わせ…山中湖村クリーンセンター ☎62-5374



# 山中湖村イベントカレンダー

4月

5月

6月

山中湖村内  
イベント情報  
(予定含む)



31日 第46回  
スポニチ山中湖ロードレース大会

6日 環境デー



- 山中保育所・平野保育所  
入園式 3日
- 小中学校 入学式 7日
- 小中学校 始業式 8日
- 山小 PTA総会 15日
- 東小 PTA総会 28日
- 中学 PTA総会 30日
- 文化協会理事会・総会
- くじらっ子塾開講
- スポーツ協会総会

- 三浦環没後80周年記念展  
27日～8月23日
- 村民ゴルフ大会
- 朝ヨガ教室



- 中学 総合体育大会 13日  
(予備日：14日)
- アロマテラピー体験
- まりもの教室
- 三浦環没後80周年記念  
コンサート 13日
- 常会別ソフトボール大会
- 朝ヨガ教室

10月

11月

12月

30日～11月15日(予定)  
夕焼けの渚・紅葉まつり

3日 Mt.FUJIMAKI 2026



1日～1月11日(予定)  
イルミネーション・  
ファンタジウム

- 中学 新人戦 10日  
(予備日：11日)
- 東小 合唱発表会 30日
- 三島由紀夫文学館レイクサロン  
10日
- 山中湖フェスタ
- 朝ヨガ教室



- 山小 しらかば祭 6日
- 山中湖村文化祭
- ブックリサイクル市
- 三浦環ピアノ・シーズン  
コンサート冬
- 山中湖村史講演会2026
- VF 甲府サンクスデー
- 常会別ゴルフ大会(予定)
- 朝ヨガ教室

- 中学 入学説明会 4日
- 小中学校 終業式 25日
- 軽スポーツ教室
- 朝ヨガ教室



※都合により内容及び期日が一部変更になることもありますので予めご了承ください。

## 7月

14～16日  
平野天満宮 天王祭

- 小中学校 終業式 21日
- 夏の生活指導打合せ
- 三島由紀夫文学館新特集展  
1日～12月27日
- 三浦環没後80周年  
記念講演会 4日
- ヨット教室
- 朝ヨガ教室

## 8月

1日 山中湖 報湖祭

28～30日  
SWEET LOVE SHOWER 2026

- 小中学校 始業式 27日
- 子どもの乗馬体験教室
- 南都留地区ジュニアリーダー体験
- 山中湖俳句大会応募締切
- ヨット教室
- 朝ヨガ教室



## 9月

4～6日 山中明神例大祭  
安産祭り

山中湖花の都公園  
フラワーフェスティバル

- 中学 からまつ祭 16日・17日
- 山小 運動会 19日
- 東小 運動会 30日
- フラワークラフト教室
- 三浦環ピアノ・シーズンコンサート秋
- 山梨県体育祭り
- 体力・運動能力調査
- ソフトボール選手権大会
- 朝ヨガ教室

## 1月



- 小中学校 始業式 12日
- 山小 入学説明会 29日
- 東小 入学説明会 29日
- 山中湖村二十歳の成人式
- 英会話教室
- 三島由紀夫文学館新企画展  
～12月(予定)
- 朝ヨガ教室

## 2月

中旬  
アイスクャンドルフェスティバル

- 山中湖村スケート大会
- 朝ヨガ教室



## 3月

- 中学校 卒業式 10日
- 小学校 卒業式 19日
- 小中学校 修了式 25日
- 山中湖村ソフトバレーボール大会
- 朝ヨガ教室





## 村からのお知らせ



### 福祉健康課から

■問い合わせ…☎62-9976

#### ●乳児健康相談

- 日時 4月22日(水)
- 会場 老人福祉しあわせセンター
- 対象 <令和7年 6月、7月、9月、10月生まれ>  
12:45~13:00 受付  
<令和7年 12月、令和8年 1月生まれ>  
13:00~13:15 受付

#### ●母子健康手帳の交付

- 交付日 毎週木曜日  
※都合の悪い方は福祉健康課保健師までご連絡ください。
- 時間 8:30~17:15
- 場所 福祉健康課窓口

※乳幼児健診の予定や変更等のお知らせは、村母子手帳アプリ(母子モ)で配信しています。対象者には健診の約1か月前にプッシュ通知にてお知らせしています。その他、妊娠から育児に関わる情報も配信しています。

アプリのダウンロードは  
こちらから可能です→



### RSウイルスワクチン(妊婦) 定期接種化について

■問い合わせ…福祉健康課 ☎62-9976

令和8年4月から、妊婦に対するRSウイルスワクチンが定期接種となりました。

- 対象者 妊娠28週から36週6日までの方  
対象者には、個別に通知し予診票を配布します。接種スケジュール等については、医療機関にご相談ください。



### 带状疱疹ワクチン 定期接種について

■問い合わせ…福祉健康課 ☎62-9976

#### ●令和8年度接種対象者

(接種日時点で山中湖村に住民登録があり、接種を希望する次のいずれかに該当される方)

- ①年度内に65歳を迎える方
- ②接種日時点で60~64歳で心臓、腎臓、呼吸器障害、ヒト免疫不全ウイルスによる免疫の機能の障害があり日常生活がほとんど不可能な方
- ③年度内に70、75、80、85、90、95、100歳となる方(令和11年度までの経過措置)  
※ただし、過去に村助成(任意接種含む)を利用した方は対象外となります。

#### ●助成額

- ①生ワクチン1回につき4,400円
- ②不活化ワクチン1回につき11,000円

#### ●助成対象期間

令和8年4月1日~令和9年3月31日

#### ●助成方法

対象者には、4月上旬に予診票(緑色)を送付しています。

通知にある接種医療機関に予約し、予診票(緑色)と本人確認書類を持参し接種を受け、助成額の差額をお支払いください。



### 4月2日は「世界自閉症啓発デー」、 4月2日から8日は「発達障害啓発週間」です

■問い合わせ…福祉健康課 ☎62-9976

この日は、国連が定めたもので、自閉症への理解を深めるための啓発活動が行われます。日本でも同様に、正しい理解を促進するための支援活動が展開されます。

シンボルカラーの「青」は癒しや希望を象徴し、多くの施設で青色のライトアップが行われています。障害への理解を深めることは、共生社会の実現につながります。村民の皆さまのご理解とご支援をお願いいたします。



## 筋力アップ教室(春期)

■申し込み・問い合わせ…福祉健康課 ☎62-9976

梶浦えりさ先生(ヨガ・マタニティヨガインストラクター)をお迎えし、ヨガをメインにHIIT(ヒット)トレーニングも取り入れた筋力アップ教室を開催します。未経験の方も大歓迎です。運動不足やストレスをリフレッシュし、健康習慣を身につけましょう。

●実施日時 毎週木曜日 14:00～15:15

(全10回予定)

4月23日、30日

5月以降については、決定次第ホームページにてお知らせいたします。



●実施会場 老人福祉しあわせセンター(役場敷地内)(上記いずれかの日程で東大湖畔広場にて実施予定)

●申込条件 20歳以上の村民の方

●持ち物 タオル、飲み物、ヨガマット(またはバスタオル)

●申込方法 4月13日(月)より、お電話にてお申し込みください。



## 畜犬登録・狂犬病予防注射実施のお知らせ

■問い合わせ…村民生活環境産業課 ☎62-9978

令和8年度犬の狂犬病予防接種集合注射を実施します。狂犬病予防注射は毎年1回必ず開業獣医師または毎年4月に行う集合注射会場で受けてください。

生後90日以上を飼う場合、畜犬登録と狂犬病予防注射が義務づけられています。

すでに登録してある犬は注射のみ、それ以外の犬は登録と注射を実施します。

登録及び注射を実施していない場合は、飼い犬として認められません。

### ●日程

#### 4月20日(月)

- ・山中湖村公民館交流センター 9:00～11:00
- ・長池コミュニティセンター 11:10～11:40
- ・平野コミュニティセンター 13:00～14:00
- ・高齢者屋内スポーツ施設「福」前村営駐車場 14:20～15:00

#### 4月21日(火)

- ・山中湖村役場(老人福祉しあわせセンター横) 9:00～10:00
- ・平野コミュニティセンター 10:30～11:30

### ●料金(現金払いのみ)

予防注射 …………… 3,100円

済票交付手数料 ……… 550円

合計 …………… 3,650円

また、新規に登録する場合は、別途畜犬登録手数料3,000円が必要です。

※混雑しますので、つり銭がないようお願いいたします。

### ●必要なもの

- ・注射案内はがき  
(はがきを紛失した場合は、実施会場で係員に申し出てください。)
- ・必要な料金  
(つり銭がないようお願いいたします。)



## 年金ニュース

●問い合わせ…税務住民サービス課 ☎62-9973  
大月年金事務所 ☎0554-22-3811

### 学生納付特例申請をされる方

国内に住むすべての方は20歳になった時から国民年金の被保険者となり、保険料の納付が義務付けられていますが、学生については、申請により在学中の保険料の納付が猶予される「学生納付特例制度」があります。前年の所得が一定以下の学生が対象となります。

令和8年度分の学生納付特例申請の受付は4月から開始いたします。申請される方は、必要書類の提出をお願いいたします。

#### ●提出書類

- 申請書(税務住民サービス課窓口にあります)
- 基礎年金番号がわかるもの(年金手帳等)
- 学生証のコピー

※学生証の裏にも記載がある場合は、裏面のコピーを忘れずをお願いいたします。

●提出先 税務住民サービス課窓口  
お近くの年金事務所

### 学生納付特例期間の追納を希望される方

学生納付特例期間は、10年以内であれば保険料をさかのぼって納めること(追納)ができます。詳しくは、大月年金事務所にお問い合わせください。

### 会社を退職された方

20歳以上60歳未満で厚生年金保険(第2号被保険者)に加入していた方が、会社などを退職して厚生年金保険の加入者でなくなったときは、国民年金(第1号被保険者)への加入手続きが必要です。

また、扶養している配偶者がいる場合は、配偶者も同時に国民年金第3号被保険者の資格を喪失しますので、第1号被保険者への種別変更のお届けが必要です。

#### ●提出書類

- 国民年金被保険者関係届書(税務住民サービス課窓口にあります)
- 退職証明書、資格喪失証明書等退職した日分かる書類

●提出先 税務住民サービス課窓口  
お近くの年金事務所



## 軽自動車税の減免が受けられます

●問い合わせ…税務住民サービス課 ☎62-9972

身体または心身に障害のある方が所有する軽自動車、もしくは生計を一にする方が所有する軽自動車は、**1人につき1台に限り**軽自動車税の減免が受けられます。

※自動車か軽自動車のどちらか1台のみ

減免申請は毎年おこなっていただく必要がありますので、次の書類をご用意いただき税務住民サービス課窓口までお越しください。前年度に申請をされている方には申請書をお送りしておりますので、ご記入のうえあわせてお持ちください。

#### ●持ち物

- ①身体障害者手帳(精神障害者手帳、療育手帳)
- ②軽自動車車検証
- ③運転する方の運転免許証
- ④納付書

**減免申請は納期限の7日前までに行ってください。**

令和8年度の軽自動車税の納期限は  
**4月30日(木)**です

### 税務だより

# 滞 納 整 理

## を強化します

●問い合わせ…税務住民サービス課  
☎62-9972

村では村税の滞納整理強化のため4月1日から半年間、山梨県総合県税事務所から職員が2名派遣されます。

税の公平性を保つために村職員と共同で滞納整理を行い、徴収率向上を目指します。



## 山中湖村公民館交流センター リニューアル工事による 利用中止について

■問い合わせ…教育委員会 ☎62-3813

令和8年度から山中湖村公民館交流センターのリニューアル工事を行い、老朽化箇所の修繕、講堂のリニューアル等を行うこととなりました。**令和8年9月から令和9年6月までの期間、全ての利用ができなくなりますのでご注意ください。**

利用者の皆さまにはご迷惑をお掛けすることとなりますが、ご理解、ご協力のほどよろしくお願い申し上げます。



講堂ステージ完成イメージ



## 経済センサス

■問い合わせ…村未来政策課 ☎62-9971

令和8年6月1日現在で、「令和8年経済センサスー活動調査」を実施します。全国のすべての事業所及び企業が対象になります。

4月にインターネット回答用の調査書類が郵送されますので、ぜひインターネットでご回答をお願いします。

全国すべての  
事業所・企業が対象です。

**経済センサス**  
活動調査

令和8年6月1日

総務省・経済産業省・都道府県・  
市区町村からのお知らせです。



## 「春の全国交通安全運動」 が始まります

■問い合わせ…総務課 ☎62-1111

「安全の 気づかい乗せて 甲斐の道」をスローガンに4月6日(月)から15日(水)までの10日間の日程で、「春の全国交通安全運動」が実施されます。特に4月10日(金)は国民運動「交通事故死ゼロを目指す日」です。

木々が芽吹く春を、心あらたに晴れやかな気持ちで新入学や新しい学年をむかえられたことと思います。大型連休を含め、これから、行楽シーズンとなり交通量も増えてきますので、交通ルールを守り交通事故のないように心がけましょう。

また、飲酒運転は当然ながら酒気帯び運転も絶対にしないようにしましょう。

### ●運動の重点

1. 通学路・生活道路における子どもを始めとする歩行者の安全確保
2. 「ながらスマホ」の根絶や歩行者優先等の安全運転意識の向上
3. 自転車・特定小型原動機付き自転車の交通ルールの理解・遵守の徹底
4. 飲酒運転の根絶(本県重点)



## 行政相談を 気軽に利用してみませんか

■問い合わせ…総務課 ☎62-1111

行政相談委員は、あなたの身近な相談相手です。(行政相談委員は、総務大臣が法律に基づいて委嘱しています。)国の仕事・役所の仕事で困ったこと・知りたいことは、なんでもお気軽にご相談ください。

●日時 4月24日(金) 13:00~15:00

●場所 役場 会議室

※秘密厳守・無料

詳細につきましては、総務課にお問い合わせください。



## その他のお知らせ

### 恩賜林組合



#### 北富士演習場内国有入会地等の 火入れについて

- 日時 4月12日(日) 9:00~15:00  
※雨天等により実施できない場合は、次の予備日に延期するものとする。  
予備日 4月19日(日)
- 北富士演習場内国有入会地への生業のための立入りを次のとおり制限します。  
演習場内への門扉は、7:00から随時開門します。火入れ関係者(協力団体を含む)以外、立入りを禁止します。
- 注意事項  
火入れに参加する入会住民の皆さまは、各入会組合の注意事項を厳守し、事故災害などの防止にご協力をお願いします。
- 問い合わせ  
恩賜林組合 演習地対策課 ☎0555-22-3355

### 平野入会組合



#### 明神山火入れ

- 日時 4月15日(水) 予備日 4月17日(金)
- 問い合わせ 平野入会組合

### 山梨県富士・東部保健所



#### 不正大麻・けし撲滅運動について

- 県では、4月から8月までの5ヶ月間「不正大麻・けし撲滅運動」を展開します。
- 「大麻」や麻薬の原料となる「けし」は、法律により、所持や栽培等が禁止されています。
- しかし、「大麻」や「けし」と知らずに栽培してしまうケースや、自生している場合があります。
- 春～夏にかけては、「大麻」や「けし」が成長し、特徴的な葉や花が現れるため、発見しやすい時期です。
- もし、「大麻」や「けし」を発見した場合は、抜かずに、最寄りの保健所へご連絡ください。
- 大麻やけしの見分け方等について  
本県ホームページをご確認ください。  
(『山梨県 大麻・けし』で検索)
  - 連絡先 山梨県富士・東部保健所 衛生課  
☎0555-24-9033

### 山梨県 観光文化・スポーツ部 スポーツ振興課



#### 第86回国民スポーツ大会・ 第31回全国パラスポーツ大会 愛称・スローガン募集

- 応募資格 年齢や性別、県内居住の有無など、制限はなし。
- 応募方法 インターネットからのみ。
- 応募期間 3月23日(月)~5月29日(金)
- 懸賞 最優秀賞各1作品(賞状・賞金5万円)  
優秀賞各3作品(賞状・賞金1万円)
- 問い合わせ 第86回国民スポーツ大会・第31回全国障害者スポーツ大会山梨県準備委員会事務局  
☎055-223-1780



詳しくはこちら

### 南都留中部商工会



#### 記帳相談日をご利用ください

- 毎月記帳相談日を開設します。正しい記帳は税務申告の基礎となります。
- こんな時にご利用ください
    - ・帳簿のつけ方がわからない。
    - ・必要経費と家計簿の区別がはっきりしない。 など
  - 日程 4月16日(木)
  - 時間 10:00~16:00(12:00~13:00を除く)
  - 場所 南都留中部商工会
  - 対象者 個人事業者
  - 問い合わせ 南都留中部商工会 ☎0555-62-0940

### 陸上自衛隊北富士駐屯地



#### 陸上自衛隊北富士駐屯地 創立66周年記念行事

- 日時 4月25日(土) 8:45~15:00
- 場所 陸上自衛隊北富士駐屯地  
(山梨県南都留郡忍野村忍草3093)
- 対象 どなたでも(子どもから大人まで楽しめます)
- 入場 無料
- 駐車場 駐車場には限りがございますので公共交通機関をご利用ください。  
※無料シャトルバスを忍野村、山中湖村、富士吉田市から運行します。
- 問い合わせ 陸上自衛隊北富士駐屯地広報室  
☎0555-84-3135(内線250)

## 富士山科学研究所



### 富士山研いきもの図鑑 ～みんなが集めた写真展～

富士山科学研究所の研究者が調査時に撮影した動植物や「やまなしいきものクエスト2025」に寄せられたいきもの情報による写真展です。(入場料:無料)

- 期間 4月25日(土)～12月20日(日)
- 実施時間 9:00～17:00(最終入館16:30)
- 場所 山梨県富士山科学研究所 本館1階エントランスホール
- 問い合わせ 山梨県富士山科学研究所 環境教育・交流部 教育・情報担当 〒403-0005 山梨県富士吉田市上吉田字剣丸尾5597-1 ☎0555-72-6203



### 森のガイドウォーク

研究所が位置する富士北麓剣丸尾の森の中を当研究所の自然解説員とともに散策します。富士山の成り立ちや森のうつりかわり、そこにすむ動植物のことなどについて説明を聞きながら、森の素晴らしさにふれてみませんか。

- 期間 春 4月25、26、29日、5月2～6、9、10日  
夏 7月11、12、19、20、25日、8月2、8～16、23、29、30日  
秋 9月5、6、13、19～23、26日、10月4、11、12日
- 実施時間 1日5回 ①10:00～ ②11:00～ ③13:00～ ④14:00～ ⑤15:00～ 1回約45分
- 対象 どなたでも(子どもから大人まで楽しめます)

- 集合場所 山梨県富士山科学研究所 本館1館エントランスホール
- 参加費 無料 ■その他 雨天中止
- 予約 事前予約優先。また、6人以上でお申し込みの場合は必ず事前にご相談ください。
- 問い合わせ 山梨県富士山科学研究所 環境教育・交流部 教育・情報担当 〒403-0005 山梨県富士吉田市上吉田字剣丸尾5597-1 ☎0555-72-6203



第9節	4月4日(土)	対戦相手	ジュビロ磐田
キックオフ	14:00	スタジアム	ヤマハスタジアム(磐田)
第10節	4月11日(土)	対戦相手	北海道コンサドーレ札幌
キックオフ	14:00	スタジアム	JITリサイクルインクスタジアム
第11節	4月18日(土)	対戦相手	藤枝MYFC
キックオフ	14:00	スタジアム	JITリサイクルインクスタジアム
第12節	4月25日(土)	対戦相手	福島ユナイテッドFC
キックオフ	14:00	スタジアム	とうほう・みんなのスタジアム
第13節	4月29日(水・祝)	対戦相手	RB大宮アルディージャ
キックオフ	14:00	スタジアム	NACK5スタジアム大宮

※詳細はホームページをご覧ください。

## 第46回山中湖ロードレース大会 交通規制のお知らせ 交通規制実施日 2026年5月31日(日)



ドライバー 地元の皆様へ

山中湖方面・湖畔道路は大変混雑し、ご迷惑をおかけします。迂回のご協力をお願いいたします。

【公式サイト】 <https://www.yamanakako-roadrace.com/>



問い合わせ…観光課 ロードレース事務局 ☎62-9977



2/21

## 山中湖村むらづくり計画住民説明会を開催しました

山中湖村むらづくり計画の策定に向けた住民説明会を山中湖村老人福祉しあわせセンターで開催しました。当日は、計画の概要や今後の取組について説明を行いました。参加者からは多くのご意見・ご質問が寄せられました。村ではいただいたご意見を踏まえ、計画を推進してまいります。



3/12

## 山中湖村総合計画審議会から 答申書が提出されました

山中湖村総合計画審議会の羽田昭徳会長から山中湖村むらづくり計画に関する答申書が村長に提出されました。審議会では、今後のむらづくりの基本方針や主要な取組の方向性について3回にわたり審議を重ねてきました。村は本答申を踏まえ、計画を推進してまいります。

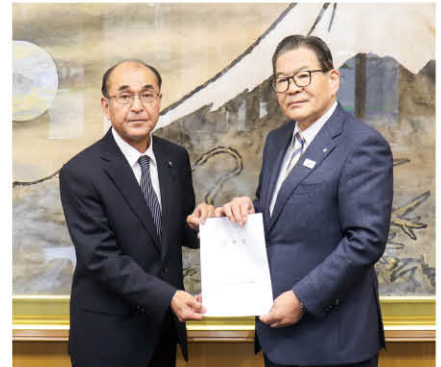


3/2

## 山中湖村国民健康保険運営協議会から 答申書が提出されました

山中湖村国民健康保険運営協議会の高村清会長から「子ども子育て支援金制度」創設による山中湖村国民健康保険税の答申書が村長に提出されました。

本制度は全国的に適用される制度であり、市町村ごとに定める保険税については、この答申書に基づき令和8年度から国民健康保険税に子ども子育て支援金分が加算されます。



## 明神前交差点に横断歩道が 新設されました

歩道橋の老朽化に伴い、国土交通省より横断歩道が新設されました。歩行者の横断が増えますので、十分に注意した走行をお願いします。



3/18

## 2026 山中湖村ソフトバレーボール大会

山中湖村スポーツ協会主催の男女混合・4人制ソフトバレーボール大会が、村民体育館で開催されました。村民および村内事業所に勤務されている方による6チームが参加し、ハッスルプレー・笑いあいの白熱した試合が展開されました。なお優勝は花の都チーム、準優勝はスポ進2チームでした。

各チーム、また競技運営にご協力いただいたスポーツ推進委員の皆さま、ありがとうございました。



2/20

## フィリピン アロギンサン町 オンライン調印式

山中湖村では、村の子どもたちのさらなる英語教育の向上を目指していくため、フィリピン共和国セブ州にあるアロギンサン町のモレノ町長・ソリス教育長・カモロ書記官の3名と、オンラインによる包括的交流連携協定を締結しました。令和8年度から、子どもたちがグローバル時代を迎える今後の国際社会で生き残っていくため、世界で活躍できる人材育成を目指し、アロギンサン町からALTを派遣し、更なる英語教育の充実、異文化理解とコミュニケーションの向上を目指してまいります。



2/11

## ENJOY RUGBYプロジェクト



山中湖村の子どもたちを中心として、ラグビーの楽しさを経験してもらうために、一般社団法人Sports Cares主催の「ENJOY RUGBYプロジェクト」を山梨のラグビーチーム「クリーンファイターズ山梨」協力のもと村民体育館にて開催されました。計66名の未就学児から大学生の参加者が、現役の選手からタックルやパスなどのスキルを学び、ラグビーの楽しさを経験しました。



# 平野診療所だより

☎28-7510

## ～新生活、体調管理にご注意を～

- 花粉症  
症状が強くなる時期です。早めの受診・薬の調整を。
- 感染性胃腸炎  
手洗い・食品管理をしっかり行いましょう。
- 気温差による体調不良  
朝晩は冷えるため、服装で調節を。
- 新生活の疲れ  
睡眠と食事を整え、無理をしないことが大切です。

気になる症状は早めにご相談ください。

## 情報はさまざまなSNSでもチェックを！

- ホームページ：接種可能なワクチン一覧更新  
最新スケジュールを常時更新
- Instagram：山中湖の素敵な景色と共に最新情報を発信
- X (旧 Twitter)：急なお知らせなどをリアルタイムで発信



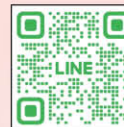
ホームページ



X



Instagram



LINE

## 4月の診療体制 休診日：土日祝日

受付時間は診療の30分前までです。

	月	火	水	木	金
午前 9:00~12:00	西田医師	西田医師	西田医師 1日・29日 休診	西田医師 奥田医師	奥田医師
午後 14:00~17:00					

最新情報はホームページか平野診療所までお問い合わせください



# 山中湖村社会福祉協議会



山中湖村山中12-5 ☎62-2227 FAX 62-2228

## 令和8年度 社協会費にご協力をお願いいたします。

山中湖村社協は「誰もが安心して暮らせるまちづくり」を目指す、民間の福祉団体(社会福祉法人)です。山中湖村にお住まいの皆さまのご支援をいただき、地域福祉活動を推進しています。そのために皆さまからご協力いただく「会費」が必要です。

社協活動や地域福祉活動にご賛同いただき、会員になっていただきますとともに、住民同士の支え合い活動をますます発展・活性化していくための会費納入にご協力くださいますようお願いいたします。

### 集金方法

- ※組に加入されている方は、毎年各組長さんにお願ひし、集金しています。
- ※各組員は、一般会員か賛助会員のどちらかの加入になっています。
- ※賛助会員で口座振替の方は、**6月10日**が引き落とし日となります。

社協の会員を  
随時募集中!

### 会費

- 一般会費** 1口 1,200円 各世帯
- 賛助会費** 1口 3,000円 法人・会社・個人・団体等

※平野地区組員については、一斉常会で集金させていただきました。ありがとうございました。

**組に加入されていない方へ** 随時、社協会員は受け付けております。社協事務所までお越しいただくか連絡をいただければ、ご自宅まで伺わせていただきますので、是非ご協力をお願いいたします。

## 山中湖村 長寿会総会 開催について

令和8年度長寿会総会を開催いたします。各地区の長寿会員の皆さまのご出席をよろしくお願いいたします。

**日時** 4月21日(火) 13:30～

**会場** 老人福祉しあわせセンター

- 議題**
- ① 令和7年度事業報告並びに収支決算報告
  - ② 役員の変更
  - ③ 令和8年度事業計画(案)並びに収支予算(案)
  - ④ 生きがいバス旅行について
  - ⑤ その他



## 山中湖村社会福祉協議会福祉活動事業助成金交付について

令和8年度 福祉活動助成金申請を受け付けます。

この助成金は、山中湖村社会福祉協議会が、村内の団体等が行う社会福祉活動の事業に対し、地域福祉の推進を図ることを目的に助成します。

- 対象事業**：
1. 村内において、ボランティア活動を推進する事業(ボランティア団体活動推進)
  2. 65歳以上の村民で構成されている団体が行う、高齢者が主体的に活動している事業(生きがいづくり推進)
  3. その他、地域福祉活動を推進する事業

**助成金**：一団体一事業とし、一万円を上限とする。(予算の範囲内)

**申請期日**：令和8年4月30日迄

※詳しくは、社協ホームページをご覧ください。



## Topics 今年度の展示・イベント予定

今年度も文学館ではさまざまな展示やイベントを開催します!  
 詳細はホームページ等で追って発表していきますので、ぜひ楽しみにお待ちください!

4月	三島	特集展「生を象る <sup>かたど</sup> エッセイ—時代を背負った苦悩の作家」開催中(～6月28日 <sup>日</sup> )
5月	環	三浦環没後80周年記念展「私、歌います」開幕(27日 <sup>水</sup> ～8月23日 <sup>日</sup> )
6月	環	三浦環没後80周年記念コンサート(13日 <sup>土</sup> ) 出演:土井尻 明子 氏(ソプラノ)、倍田 敏江 氏(ピアノ)
7月	三島	特集展「変幻するエッセイ—冴えわたるペン」開幕(1日 <sup>水</sup> ～12月27日 <sup>日</sup> )
	環	三浦環没後80周年記念講演会(4日 <sup>土</sup> ) 講師:大石 みちこ 氏(脚本家)
9月	環	三浦環ピアノ シーズンコンサート 秋～Autumn
10月	三島	第20回レイクサロン(10日 <sup>土</sup> ) 講師:四方田 犬彦 氏(エッセイスト、詩人)
11月	環	三浦環ピアノ シーズンコンサート 冬～Winter

※開催時期や内容は変更する場合がございます。ご了承ください。

## 蘇峰ふれあい館の臨時休館について

4月1日(水)～5月26日(火)の期間、施設整備・展示準備のため、**土日祝日のみの開館**となります(三島由紀夫文学館は通常どおり)。ご迷惑をおかけしますが、ご理解のほどよろしくお願いいたします。

## 4月の予定

# つどいの広場 no.260

月	水	金
6日 ・令和8年度 つどいの広場が スタートします!	8日 好きな遊びを 楽しめます	10日 ・絵本の読み聞かせ 10:30～(要予約) 相澤さんによる お話会です。
13日 好きな遊びを 楽しめます	15日 ・誕生日会 10:30～(要予約) 4月生まれのお友だ ちをみんなで祝い します	17日 好きな遊びを 楽しめます
20日 好きな遊びを 楽しめます	22日 🙌 ・手形・足形アート (この日はいつでも アートができます)お 子さんの手型・足型で ステキな壁面を作り ましょう!	24日 ・絵本の 読み聞かせ 11:00～(要予約) 「情報創造館」さん によるお話会です
27日 ・身体測定 (開設中はいつでも できます) 身長・体重を測ります。	29日 昭和の日(祝日) つどいの広場 「じゃんけんぽん」は お休みです	

★山中湖村在住の方と村外の方も受け入れています。  
 利用時は電話で予約してからご利用ください。

### 令和8年度 山中湖村子育て支援センターつどいの広場「じゃんけんぽん」が始まります。

今年度も、つどいの広場「じゃんけんぽん」では、みんなで楽しめるイベントや子育て教室を色々計画しています。  
 『親子が安心して集える場所』  
 『育児の楽しさを実感する場所』  
 『子育て情報の発信基地の場所』  
 と、して開設しています。  
 子どもたちにとっても、大人にとっても楽しみながら経験したり学

んだりできる場所です。お父さん・おじいちゃん・おばあちゃんと一緒でも、もちろんお母さん一人でも大丈夫!です!  
 多くの方に利用していただき、利用者の皆さんと、楽しいつどいの広場「じゃんけんぽん」を作りたいと思います。  
 今年度もよろしくお願いいたします。

### 対象の方(どんな人が利用できるの?)

妊婦さんや未就園児の親子とその家族、子育て中の保護者と子育て支援にかかわる活動を行う人が利用できます。※利用は無料です。

### つどいの広場開催日

月・水・金

- 9:30～12:00
- 13:00～15:30

令和8年度は4月6日(月)からスタートします。初めての方も、継続して利用される方も、お気軽にご利用ください。また、わからないことなどがありましたら何でもお問い合わせください。

## 4月 教室のお知らせ

交流プラザきららでは子どもの運動遊びによる心身の成長や参加者の健康増進などを目的とした大人向けの教室など多数開催しています。

養身功・太極拳教室	10:30～11:30	月曜日
ベーシックヨガ	13:30～14:45	火曜日
放課後体育教室(キッズ・ジュニア)	16:00～18:10	水曜日
吹き矢教室	10:00～12:00	木曜日
ウクレレ・ギター教室	13:30～16:00	金曜日
ダンス教室(キッズ、大人向けで開催日が異なります)	17:00～19:00	土曜日
らくらくエクササイズ教室	13:30～14:30	日曜日

教室の日程は変更の場合や中止になることがあります。  
上記以外にも単発教室を開催しております。  
詳しくはお問い合わせ・ホームページ・管理棟内掲示をご覧ください。



◀ミズノ  
ホームページ



◀きらら  
ホームページ

申し込み・問い合わせ…交流プラザきらら ☎20-3111



## 山中湖情報創造館

The YAMANAKAKO Public Library for the People's Creativity.

☎20-2727 FAX62-4000 info@lib-yamanakako.jp

開館時間

9:30～19:00

休館日

毎週水曜日・4/30(木)



つながる ひろがる にぎわう コミュニティづくり



### 4月のイベント

参加無料・どなたでも

- おはなし会 4/14(火) 10:30～11:00
- カリンバ隊 4/18(土) 14:30～15:30
- ブックスタート 4/22(水) 12:30～13:00  
場所：山中湖村役場
- こどもの読書週間 4/23(木)～5/12(火)
- つどいの広場 4/24(金) 11:00～11:30  
場所：山中保育所
- 読書会 ※要申込 4/26(日) 13:30～15:00

### 4月30日は図書館記念日です

1950年4月30日に、現行の図書館法が公布されたことを記念し、毎年この日は図書館記念日とされています。

**「図書館を もっと身近に 暮らしのなかに」**  
山中湖情報創造館はこれからも、日々の「学び」、大切な人との「やすらぎ」、地域についての新しい「発見」など、皆さまの暮らしの、様々な場面に寄り添っていきます。

### 「こどもにすすめたい本2026」展示

こどもの読書週間にちなみ2025年に出版された子どもの本の中から、県内の図書館員が選んだおすすめの図書を紹介いたします。ぜひご覧ください。

### 情報創造館のSNS



ホームページ  
<https://lib-yamanakako.com/>



Xアカウント  
@lib\_yamanakako



Instagramアカウント  
libyamanakako

### こどもの読書週間 ことばがきみのはねになる



「子どもたちにもっと本を、子どもたちにもっと本を読む場所を」。

1959年、そんな願いから始まったこどもの読書週間。山中湖情報創造館では期間中、たくさんの子どもの本に本を届け、また大人の皆さまとも読書の楽しさを分かち合いたいという思いを込めて、児童書特集を行います。読書の大切さ、奥深さを感じながら、この機会に本に親しんでみませんか？



皆さまの御来館を心よりお待ちしております



開館時間 9:30～19:00(年間)

- 休館日
- ① 毎週水曜日(7月～9月を除く。水曜日が祝日の場合はその翌日)
  - ② 月末日(土曜日または日曜日の場合、その前の平日)
  - ③ 年末年始(12月29日～1月3日)
  - ④ 蔵書点検に要する日(毎年2月に5日間ほど)
- ※風生庵・蒼生庵は12月1日～3月20日冬季休館

施設利用料金 ※完全事前申請・前払い制となります

研修室1・2、俳句の館風生庵(和室)、蒼生庵(工房室)	
● 村内	1時間 1,100円
● 村外	1時間 1,650円
視聴覚機器(研修室内)	1回 3,300円
陶芸窯(蒼生庵内)	1人1回 550円

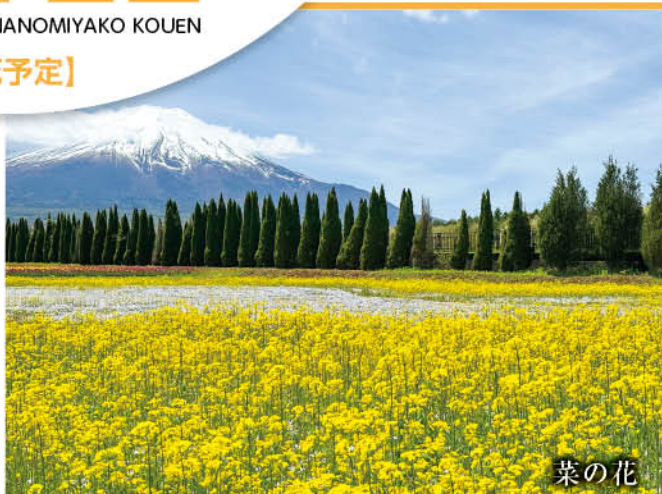
# 花の都公園

YAMANAKAKO HANANOMIYAKO KOUEN

【開花予定】



八重紅枝垂桜



菜の花

- ◆ 11万本のチューリップ畑 : 4月下旬～5月上旬
- ◆ 桜並木 : 4月下旬～5月上旬
- ◆ 菜の花ガーデン : 4月下旬～5月上旬

※開花時期は天候等により前後する場合があります。  
 ※村民の皆さんへ：身分証明書の提示で入園料が無料となりますのでお気軽にお越しください。駐車場は交流プラザきらら発行人のパスカードをご利用ください。

公式facebookも運用中!



ホームページ <http://www.hananomiyakokouen.jp/>



問い合わせ…花の都公園 ☎62-5587



## 山中湖観光協会

4 April 月

### 山中湖村観光案内所定休日及び営業時間変更のお知らせ

**定休日のお知らせ…4月より水曜日定休となります。**

※祝日の場合は営業いたします。※平野観光案内所は休まず営業いたします。

**営業時間変更のお知らせ…4月16日より8:30～17:15**

※平野観光案内所は9:30～17:30

### 第19回 山中湖フォトグランプリ写真展in東京開催決定

今年も六本木での写真展が開催されます。奇跡の瞬間を捉えた作品の数々、お近くにお越しの際はぜひお立ち寄りください。

**会場** 富士フィルムフォトサロン東京

**期間** 5.29(金)～6.25(木)

**時間** 10:00～19:00 ※最終日は16:00まで・入館は終了10分前まで

大阪展の詳細は決まり次第、ホームページでお知らせいたします。

【最優秀賞】▶  
安部満由美「霜晴」



### 山中湖で熱気球に乗ってみませんか?



4月以降のご予約を承り中です!

- 春爛漫フライト…4月29日(祝・水)、30日(木)
- 薫風フライト…5月23日(土)、24日(日)



詳細はホームページ・SNSをご確認ください

# 2026 CALENDAR

## 4月の行事予定



日   SUN	月   MON	火   TUE	水   WED	木   THU	金   FRI	土   SAT
開 山中湖情報創造館閉館日 ※開館時間…9:30~19:00 (P26) 可 可燃物収集日 不 不燃物収集日 持 持込(可燃・不燃) 持 持込(可燃のみ)クリーンセンターへ直接搬入可能日 (9:00~11:00 13:00~16:00) 持 PETボトル収集日 8:30までに指定の場所に出してください。 地 地域リサイクルは毎月第1・第3金曜9:00~11:00 場 場所:役場下駐車場 立 北富士演習場立ち入り許可日は決定次第ホームページでお知らせします。			1 閉 先負	2 仏滅	3 大安	4 赤口
5 先勝	6 友引	7 先負	8 閉 仏滅	9 大安	10 赤口	11 先勝
●小中学校入学式 ●北富士演習場火入れ(P20)			●小中学校始業式 ●明神山火入れ(P20)		●山中保育所・平野保育所入園式 ●明神山火入れ予備日	
12 友引	13 先負	14 仏滅	15 閉 大安	16 赤口	17 先負	18 仏滅
19 大安	20 赤口	21 先勝	22 閉 友引	23 先負	24 仏滅	25 大安
●北富士演習場火入れ予備日 ●乳児健康相談(P16)			●一斉清掃(P13)		●行政相談(P19)	
26 赤口	27 先勝	28 友引	29 先負	30 閉 仏滅		
			昭和の日			

### 4月 休日夜間急患診療

問い合わせ(テレフォンガイド) 富士五湖消防本部 ☎23-4444

**在宅型** 診療時間 休日 8:30~17:00

日 曜日	診療所名	診療科目
5 日	鈴木内科クリニック	内科・循環器科
12 日	高田内科クリニック	内科
19 日	内藤医院	内科
26 日	なるさわクリニック	内科・外科
29 水	はらクリニック	内科・外科・消化器内科・肛門外科

※前日や当日(休日)に当番が変更となる可能性があります。

**病院群輪番型** ●富士吉田市立病院 奇数日が外科、偶数日が内科  
●山梨赤十字病院 奇数日が内科、偶数日が外科

診療時間 休日 8:30~翌8:30 土曜 12:30~翌8:30 夜間 17:00~翌8:30  
※必ず事前に電話をしてから受診してください。  
※救急医療とは、急病やケガなど、救急に処置または治療が必要な場合に行う医療です。「日中は仕事や用事があるため行けない」「夜間や休日でもやっているから」等の理由で安易に受診する医療ではありませんので、ご注意ください。

**急な病気やケガで悩んだり迷ったら…**

- 小児救急電話相談 #8000 平日 19:00~翌朝7:00 土曜 15:00~翌朝7:00 休日 9:00~翌朝7:00
- 救急安心センターやまなし #7119 24時間365日体制 ※緊急・重症の時は、迷わずすぐに119番!

救急医療の詳細については、QRコードからホームページをご確認ください。

**富士・東部 口腔保健センター**

診療日: 休日、祝祭日(大型連休)及び年末年始(12/29 ~ 1/3)  
 診療時間: 10:00 ~ 19:00 ☎0554(56)8899  
 ※急な歯の痛み、外傷などに対応して応急処置を行います。まずは、お電話ください。

戸籍の窓 2月届出分

おくやみ(死亡)

氏名 (歳)	届出人	氏名 (歳)	届出人	氏名 (歳)	届出人
坂本 英一 (84)	達俊	三浦 久 (74)	福徳	外川 清 (78)	智章
高村 長枝 (75)	春久				

山中湖村の人口と世帯

令和8年2月末日現在 ( )は前月比

人口…男: 2,886(- 4)  
 女: 2,868(+ 1)  
 計: 5,754(- 3)  
 内外国人: 394(+ 2)

世帯数…2,675(+3)